



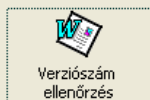
Verzió: 1.1.51

# LEVEGŐTISZTASÁG–VÉDELMI ADATOK BEVALLÁSA ADATSZOLGÁLTATÓI PROGRAM



NÉVJEGY

Program verzió ellenőrzéséhez  
kattintson 2x az ikonra



## (LAL)

A program a VM tulajdona.  
A program használata engedélyezve.  
Minden egyéb jog fenntartva.

**VM**  
**Informatikai Főosztály**

## **Kezelési leírás az adatszolgáltatók részére**

**A helyhez kötött légszennyező források  
levegőtisztaság-védelmi alapadatainak (LAL)**  
elektronikus formában (számítógépes  
adathordozón) történő teljesítéséhez

**Programverzió: 1.1.51**

2012. május hó

# Tartalomjegyzék

<b>1. BEVEZETÉS.....</b>	<b>4</b>
1.1. A RENDSZER CÉLJA, ALKALMAZÁSI KÖRÜLMÉNYEI .....	4
1.2. ÁLTALÁNOS TUDNIVALÓK.....	5
1.3. ALKALMAZOTT FOGALMAK ÉS AZOK MAGYARÁZATA .....	7
<b>2. A RENDSZER ÜZEMELTETÉSE .....</b>	<b>10</b>
2.1. LAL BORÍTÓ.....	13
2.2. ALAPBEJELENTÉS .....	15
2.2.0. Telephely lap - alapbejelentés .....	16
2.2.1. Technológia .....	16
2.2.2. Forrás menüpont .....	18
2.2.2.1. Forrás adatbevitel .....	18
2.2.2.2. Forrás-technológia kapcsolat .....	20
2.2.2.3. Szennyezőanyag szintű adatok .....	21
2.3.2. Berendezések és kapcsolataik.....	22
2.3.2.1. Berendezések felvitele .....	23
2.3.2.2. Technológia-Forrás-Berendezés kapcsolat felvitele.....	24
2.3.2.3. Szennyezőanyag szintű adatok .....	25
2.3.2.3.1. Forrás leválasztóinak adatai.....	26
2.3.2.3.2. Forrás mérőberendezéseinek adatai .....	27
2.4. VÁLTOZÁSJELENTÉSEK ÁLTALÁNOS SZABÁLYAI.....	29
2.5. A VÁLTOZÁS ÉS JAVÍTÓ JELENTÉSEK ELKÉSZÍTÉSE .....	31
2.5.1. Telephely lap - változásjelentés .....	32
2.5.2. Technológia lap - változásjelentés.....	32
2.5.3. Források és kapcsolatainak változása.....	34
2.5.3.1. Forrás adatlap - változásjelentés .....	35
2.5.3.2. Technológiához tartozó források - változásjelentés .....	36
2.5.3.3. Szennyezőanyag kibocsátás - változásjelentés.....	37
2.5.4. Berendezés és kapcsolatainak változtatása .....	38
2.5.4.1. Berendezés változásjelentés.....	39
2.5.4.2. Berendezés - technológia kapcsolat .....	40
2.5.4.3. Szennyezőanyag szintű adatok .....	41
2.5.4.3.1. Forrás leválasztóinak adatai – változás jelentés.....	41
2.5.4.3.2. Forrás mérő berendezéseinek adatai – változás jelentés.....	42
2.5.5. Kódszótárak listázása .....	43
2.5.6. Adatok listázása.....	45
2.5.7. KAR nyomtatványok kezelése .....	48
2.6. KARBANTARTÁS.....	51
2.6.1. Újrindexelés.....	51
2.6.2. Adatállomány biztonsági mentése és visszatöltése.....	53
2.6.3. LAL adatszolgáltatás .....	55
2.6.4. Kódszótár frissítése.....	57
2.6.5. Hibüzenetek .....	60
<b>3. MELLÉKLET.....</b>	<b>61</b>

# 1. BEVEZETÉS

## 1.1. A rendszer célja, alkalmazási körülményei

A jogszabály szerint a telephely üzemeltetője (aki lehet tulajdonos vagy bérlő) új légszennyező forrásra (vagyis új telephely, illetve a már nyilvántartásba vett telephely új forrása) alapbejelentést, illetve az adataikban bekövetkezett változások esetén változásjelentést köteles teljesíteni a területileg illetékes felügyelőség részére.

Új légszennyező telephelyre az alapbejelentést a használatbavételi engedélykérelemmel együtt kell teljesíteni, melynek első lépése a Környezetvédelmi Alapnyilvántartási Rendszer (KAR) számára szükséges adatlapok (LAL-“KAR”/Ügyfél lap, illetve LAL-“KAR”/ Telephely lap) megküldése.

Ennek a kyszámítógépes rendszernek elsődleges feladata, az KvF-ek számára a rendszeres adatszolgáltatás biztosítása.

A rendszer a levegő tisztaságának védelméről szóló 21/2001.( VI.2.) MT. számú rendelet alapján a Levegőtisztaság-védelmi alapbejelentő-lap /LAL/ adatainak rögzítését, ellenőrzését, nyilvántartását, az ezzel összefüggő hatósági adatszolgáltatás ellátását oldja meg.

Az adatszolgáltatást a telephely szerint illetékes felügyelőséghez kell benyújtani.

A felügyelőségek illetékességi területét a felügyelőségek, valamint a nemzeti park igazgatóságok illetékességi területéről szóló többször módosított 36/1997. (XII. 8.) KTM rendelet tartalmazza. Jelen dokumentum hivatalos közzétételét követően a Környezetvédelmi és Vízügyi Minisztérium jogutódja, a Vidékfejlesztési Minisztérium biztosítja, hogy a települések felügyelőségenkénti besorolása a minisztérium internetes honlapján is megtekinthető legyen a [www.kvvm.hu](http://www.kvvm.hu) címen.

Az adatszolgáltatás teljesítésének módja:

Az adatszolgáltatás nyomtatványon (annak másolatán), illetve bejelentkezés esetén a levegőtisztaság-védelmi adatok számítógépes adatszolgáltatási szabályzatának megjelenését követően, számítógépes adathordozón is teljesíthető (1,4 MB-os lemez, vagy CD).

Minden alkalommal ki kell nyomtatni, cégszerűen alá is kell írni, és be kell nyújtani az adatszolgáltatás azonosítására szolgáló **LAL/BORÍTÓ** lapot.

**Az adatszolgáltatási borító nyomtatásakor a borítóra egy ellenőrző összeg is felkerül (egy algoritmus szerint számítva), amellyel a beküldött adatok eredetisége leellenőrizhető a Felügyelőségen.**

## 1.2. Általános tudnivalók

**Az azonosítók és a Help-el segített mezők kitöltése kötelező az adatszolgáltatás megtételéhez. Ezek nélkül nem lehet elmenteni az adatokat.** Emellett a felviteli képernyőben található összes mező kitöltése ajánlott.

Hiányos adatkitöltés esetén figyelmeztetést küld a program, ekkor meg kell keresni a hiányzó értéket, és ki kell tölteni. A többi mező értékének pótlására a „Változásjelentés” menüpontban van lehetőség, de minden változtatás bejelentési kötelezettséggel jár végrehajtott adatszolgáltatás után.

Az új adatokat felvivő képernyőkön a Help (az azonosító mezőkön állva) csak segítséget nyújt, úgy, hogy megmutatja, milyen tételek vannak már rögzítve. Kivételt képeznek a kibocsátási adatok bevitele, ahol az adatrögzítési hierarchiában felettük álló adatok („felső szint”) nélkül nem lehetséges a bevétel, tehát csak meglévő kapcsolathoz lehet kibocsátási adatokat felvinni. Ezért itt a Help a „felső szinthez” tartozó kiválasztást is engedélyezi. Az Enter megnyomása a „felső szint” mezőin, a Help-ből szabályosan kiválasztott azonosító értékek beírását eredményezik.

A beviteli mezők tartalmának a hossza korlátozott, csak annyi karakter befogadására alkalmas, amekkora az adatbázisban a mérete. Néha hosszabb a bekérő felület, mint az adattartalom mérete, de ekkor az utolsó karakter íródik át az éppen megadottal, ebből lehet érzékelni, hogy nem képes több adatot befogadni.

A nagyon hosszú adatok bekérésére néha nem elég a bekérő felület, de a bevittet ez nem befolyásolja, mert görgetve (az első karakterek eltűnnek a képernyőről) végrehajtható teljes hosszában a kívánt adathossz bevitele, nem csonkulnak emiatt az adat.

A bevitt adatok elmentésére a következő funkciókat használjuk:

„Borítólap” menüben	-	„Érvényesítés” gomb
„Rögzítés” menüben	-	„Felvitel” gomb
„Változásjelentés” menüben	-	„Módosítás” gomb megnyomására történik meg

Az adatokon történt változtatások (módosítás, törlés) bizonyos esetekben visszavonható. Ehhez a „Visszavonás” gombot használjuk. Érvényessége a következő esetekre korlátozódik:

Ha nem készült még adatszolgáltatás a törölni kívánt azonosítóról, akkor ez esetben a „Törlés” bejegyzés még visszavonható az aktuális modulból való kilépés előtt.

Ha történt már adatszolgáltatás a törölt azonosítóról, akkor már nem vonható vissza a törlés és az azonosító sem lesz újra kiadható.

A mezőkön végzett módosítás visszavonható, ha még nem lett érvényesítve a „Módosítás” gombbal, ekkor az eredeti tartalom visszakerül a rekordba és a képernyőre.

Adatszolgáltatás után már regisztrálva vannak a tételek, ennek értékéről egy „változáskód” mező tartalma informálja a felhasználót:

A „változáskód” mező lehetséges értékei a következők lehetnek:

- ' ' = kezdeti és változásjelentés utáni új felvitel esetén látható változáskód (bizonyos változtatási állapot, amikor még minden műveletet végre lehet hajtani következmény (bejegyzés) nélkül)
- A = alapbejelentés utáni állapot
- M = változtatás, módosítás
- S = megszüntetés
- T = törölt azonosító
- U = új, az alapnyilvántartásban nem szereplő tétel bejelentése után

Fontos hibaüzenetek képernyőre való kiadását követően a rendszer felhasználói beavatkozásra várakozik. A jobb felső sarokban megjelenő szürke ablakos *hibaüzenetek feloldása bármilyen billentyű megnyomására megtörténik*. Egyéb hibajelzés leírása az előfordulása helyén kerül ismertetésre.

Csak tájékoztató jellegű üzenetek 2 másodpercig láthatóak a képernyőn, utána automatikusan megszűnnek.

A „T” státuszú rekordok a Változásjelentés menüpont számára már nem elérhetőek, csak addig, amíg erről bejelentés nem történik a Felügyelőség felé.

#### *A képernyőn megjelenő adatok javítása*

A képernyőkön világító "hasáb" formájában jelennek meg azok az adatmezők, amelyekbe a rendszer a billentyűzetről elküldött karaktereket a mindenkori aktuális kurzor pozíciónak megfelelő helyen fogadja.

A mezők feltöltése sor és ezen belül oszlop folytonosan a rendszer ellenőrzése mellett történik. Nem lehet a képernyőn inverzben megjelenő mezőhossznál hosszabb adatot bevinni, és nem lehet numerikus adatot váró mezőbe alfás karaktert bevinni. Külön hibajelzést nem ad erre a program, egyszerűen nem jelenik meg a beütött karakter a nem megfelelő mezőbe írva.

Az adatmezők feltöltése az <ENTER> billentyű megnyomására fejeződik be. Hatására a rendszer a kurzort a következő adatmező elejére állítja, módot adva ezzel annak feltöltésére. Az egérrel történő navigálás valamint a TAB billentyű hatása is ugyanez

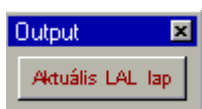
Az adatmezők tartalmának javítása (módosítása):

A <BACKSPACE> billentyű törli a kurzor előtt lévő, a <DEL> billentyű pedig törli az aktuális kurzor pozícióban lévő karakter. <INSERT> billentyű aktivizálása után mód van az aktuális kurzor pozíció elé tetszőleges karakter beszúrására.

Ha egy adott képernyőre történő adatbevitel során a felhasználó észreveszi, hogy valamelyik előző adatot hibásan vitte be, az adat mindaddig javítható, amíg a Felvitel/Módosítás gombra nem kattintott (az Alap bejelentés menüpontban működik így).

Természetesen a későbbiek során a “Változásjelentés” menüpontban ismételten lehet tartalmi módosítást végezni, de végrehajtott hivatalos adatszolgáltatás után ez már regisztrálva lesz, és bejelentés kötelessé válik a hatóságok felé.

A beviteli felületek bal felső sarkában megjelenő Printer ikon elmozgatható a képernyő felületén bárhova, ahol nem zavarja a bevittelt és a program futása alatt végig ott fog megjelenni a felületek váltása után is.



### 1.3. Alkalmazott fogalmak és azok magyarázata

Az alábbiak néhány általános fogalom értelmezésére szolgálnak. Ezek a fogalmak az adatlapok belső tartalmának ismertetésénél az adott fogalom első megjelenéskor kerülnek csak részletesen és teljes körűen kifejtésre. A fogalom további előfordulása esetén arra csak hivatkozás történik.

Jelentés típusa:

A bejelentett adatszolgáltatás típusára (vagyis a teljes adatlap kötegre) vonatkozó kód, az alapbejelentés, a változásjelentés és a javítójelentés valamelyikét azonosítja, az alábbiak szerint:

<b>A</b> = Alapbejelentés	A jelen kitöltési útmutatót és adatlapot elrendelő közlemény megjelenése után létrejött új telephely bejelentése esetén,
<b>V</b> = Változásjelentés	A már nyilvántartásba vett telephely adataiban bekövetkezett változások bejelentése esetén,
<b>J</b> = Javító jelentés	A Felügyelőség kezdeményezése alapján a már nyilvántartásba vett, de még nem véglegesített, hibás adatszolgáltatásból eredő adatok javítására szolgál.

Ez azt is jelenti, hogy egy adatszolgáltatáskor nem lehet a különböző adatszolgáltatási típusokat (A,V,J) keverni. Egy adatszolgáltatáskor csak alapbejelentést, vagy csak változásjelentést, illetve javító adatokat lehet beküldeni.

Érvényességi időpont (év, hó, nap):

**Alapbejelentésnél:** az adatszolgáltató által kérelmezett használatbavételi engedélyben szereplő időpont.

**Változásjelentésnél:** a ténylegesen nyilvántartott állapot, illetve az abban bekövetkezett változás időpontja, amely időponttól érvényes az alapbejelentés, vagy a változásjelentés. (Ez értelemszerűen kihat pl. a határérték érvényességének kezdetére).

**Javító jelentés esetén** az üzemeltető által javítani kívánt alap-, vagy változásjelentés, illetve az előző javító jelentés kitöltési dátumát (LAL/Borító 19. mező) kell az érvényességi mezőbe írni.

A kitöltés dátuma: ..... év ...hónap ...nap

**Minden esetben azt az időpontot kell megadni, amikor az adatszolgáltató befejezte az aktuális jelentés kitöltését, annak ellenőrzését és elküldi az adatszolgáltatást.**

Az adatszolgáltatáshoz tartozó "lapok" fejlécében szereplő "Kitöltési dátum" – automatikusan megegyezik a borítólapon (LAL/Borító) "Kitöltés dátumá" - val (19-es jelű adat), a program tölti fel.

Változás kód (tranzakciós kód):

Műveleti utasítás, amely azt mondja meg, hogy az adott adattal, vagy adatcsoporttal mi a teendő, jelentése a következő:

A kód jele	Tartalma	Értelmezése
Üresen marad	= új	előzmény nélküli adat felvitele a nyilvántartásba, illetve bekerülése az adatfeldolgozásba
M	= módosítás	a nyilvántartásba vett tételek adattartalmának megváltoztatása és átvezetése az adatfeldolgozás során letárolt adatokban
T	= törlés	a tévesen, hibásan jelentett adatok fizikai törlése (a nyilvántartásból véglegesen kikerül). Ez a változáskód csak "JAVÍTÓ jelentés" (jelentés típusa = J) esetén használható!
S	= megszüntetés	a nyilvántartásba vett tételek megszüntetése a nyilvántartásban a megváltozott műszaki körülmények korrekt követése érdekében. (E tételek a megszüntetést követően az adatfeldolgozásban nem szerepelnek.)

Az engedélyezett változáskódok az egyes jelentés típusoknál:

Jelentéstípus megnevezése	Jelentéstípus jele	Engedélyezett változás kód
Alapbejelentés	A	Csak üres lehet
Változásjelentés	V	Üres M S
Javító jelentés	J	Üres M T S

#### Fontos tudnivalók:

- A hibásan kezdeményezett és a nyilvántartásban végrehajtott "Megszüntetés" visszaállítására változás kód nincs a Felügyelőszéki szinten. A "Megszüntetés" követően nem lehet a bejelentett alapadatokon változtatás(oka)t végezni, ezért ezen változáskód alkalmazása rendkívüli szakmai figyelmet igényel. (Nagyon indokolt esetben ezek "visszaállítására" kizárólag a területileg illetékes KTVFjogosult.)  
**A PC-s programban** a megszüntetési bejegyzés változásjelentésének az elküldése előtt **vissza lehet vonni a megszüntetést.**
- A "Megszüntetés" változáskód (Jele = S) alkalmazásakor tisztában kell lenni azzal, hogy amennyiben az adatszolgáltató az egymással logikai kapcsolatban lévő adatok egy "felső" szintjére vonatkozóan megszüntetést jelent be, akkor ezzel egyúttal kezdeményezi az összes "alsóbb" szinten lévő valamennyi adat és kapcsolati rendszer megszüntetését is, amelyet a számítógépes rendszer - külön az ezekre vonatkozó egyenkénti törlési utasítás nélkül - végrehajt. Ez azt jelenti, hogy a logikailag alsóbb szinten lévő adatok és kapcsolatok megszüntetését tételesen, egyenként nem kell bejelenteni a "Megszüntetés" változáskóddal. Például ha bejelentik az "1"-es technológia megszüntetését a LAL/T lapon, akkor ennek a technológiának az összes forráson, kibocsátáson, berendezésen keresztül kapcsolódó adatai is törlődnek.



- A "Törlés" változáskód (Jele = T) alkalmazásával csak egyetlen egy konkrét technológia, forrás, berendezés stb. kerül törlésre, illetve amelyek egymással logikai kapcsolatban vannak.
- **Általános szabályok:**  
*Alapbejelentésnél* (jelentés típusa: A) az adatlapokon az új technológiára vonatkozó minden adatot – lásd a későbbiekben - ki kell tölteni.  
*Változásjelentésnél* (jelentés típusa: V) csak azokat az adatlapokat kell kitölteni, amelyek a megváltozott műszaki körülményeknek megfelelően érintettek. A korábbi adatszolgáltatáskor nyilvántartásba vett és az adott változásjelentés által nem érintett adatok a nyilvántartás szerint változatlanul érvényben vannak, illetve megmaradnak.  
*Javító jelentésnél* (jelentés típusa: J) azokat az adatlapokat kell kitölteni, amelyek a hibás adatszolgáltatás miatt szükségesek. A korábbi adatszolgáltatáskor nyilvántartásba vett és az adott javító jelentés által nem érintett adatok változatlanul érvényesek.

#### **Az adatlapok logikai kapcsolatai:**

#### **A LAL/T, a LAL/F és a LAL/B lapok a technológiák, a források és a berendezések alapadatainak a bejelentésére szolgálnak.**

##### A LAL/K lap:

- a forrás technológiá(k)hoz történő kapcsolásának és a technológiák forrásonkénti légszennyező anyag kibocsátásainak a megadására szolgál.

##### A LAL/FT lap:

- a technológia – forrás összerendelését, kapcsolatának leírását, illetve a meglévő technológia-forrás kapcsolat és ennek alapján az ehhez a kapcsolathoz tartozó összes kibocsátási adat, berendezés megszűnésének bejelentésére szolgál.

##### A LAL/TB lap:

- a technológia – forrás – berendezés összerendelését, kapcsolatának leírását, illetve a meglévő technológia-forrás kapcsolat és ennek alapján az ehhez a kapcsolathoz tartozó összes mért, leválasztott adat, berendezés megszűnésének bejelentésére szolgál.

##### A LAL/L lap:

- A technológiához-forráshoz tartozó leválasztó berendezés jellemzőinek és a leválasztott adatok megadására szolgál.

##### A LAL/M lap:

- A technológia adott pontforrásán lévő folyamatos mérőműszer (berendezés) speciális jellemzőinek és a mért szennyezőanyagok megadására szolgál.

## 2. A rendszer üzemeltetése



A START gomb megnyomásakor megjelenik a menürendszer, amely lehetőséget ad az adatok kezelésére, vagy a kilépésre.

Az ENTER megnyomásakor a Verziószám ellenőrzés dokumentuma megnyílik. A kezelési útmutató a dokumentumban került részletezésre. A program frissítéséhez a „Kilépés” ikonra kell kattintani és azonnal bezáródik a program.

A bal felső sarokban a Verzió szám mutatja a gépen futó program verzióját. Egy Adatszolgáltatói program javításának a központi kiadásáról a Minisztériumi honlapról is lehet tájékozódni.

A két számból lehet tudni, hogy a számítógépen futó program eltér-e a minisztériumi verziótól. Amennyiben igen, úgy gondoskodni kell a program frissítéséről, amely a dokumentumban megadott linken keresztül az EXE file letöltéséből áll, a BEVALLAS (vagyis a telepítési) könyvtárba.

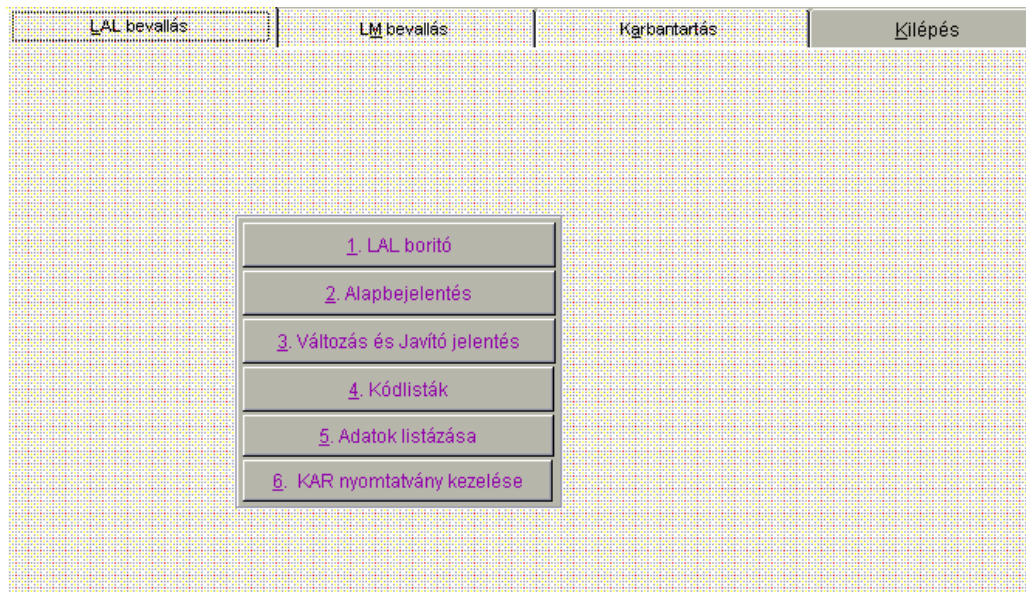
A Névjegy felirat tartalmazza a program tulajdonosának a nevét, amelyet a Névjegy felírra klikkeléssel lehet megtekinteni.

A menürendszer

- LAL bevallás
- LM bevallás (éves adatok felvitele, módosítása)
- Karbantartás (az adatok kezelése történik: indexelés, mentés, visszatöltés)

- Kilépés

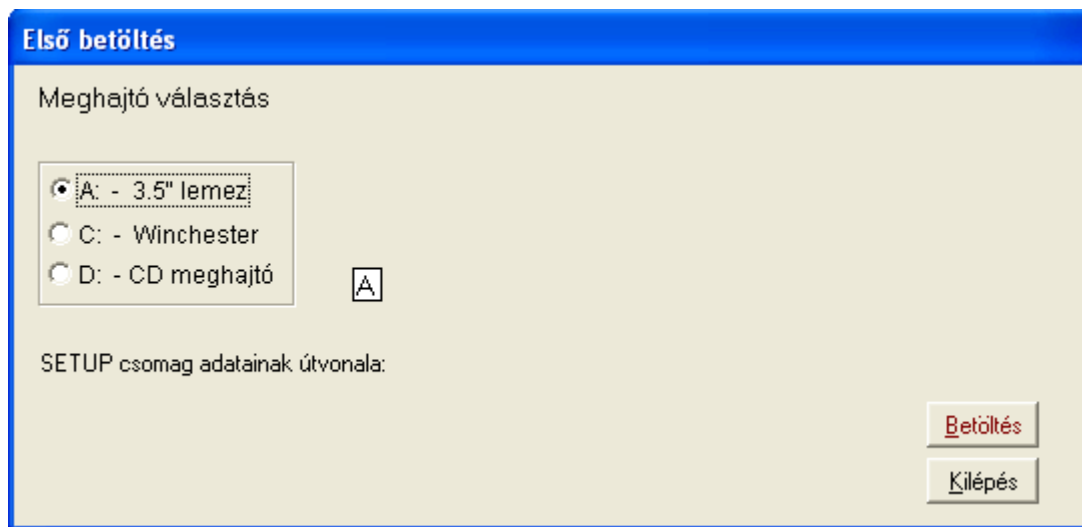
A LAL bevallás megtételéhez, az adatok karbantartásához a *LAL bevallás* menüpontot (ügynevezett fület) kell választani. Itt lehet elvégezni az adatok felvitelét, módosítását, lekérdezését, valamint itt tekinthetjük meg a kód szótárakat is.



A LAL bevallás választható moduljai:

1. LAL borító: A LAL adatszolgáltatás borító lapját lehet kitölteni, karbantartani. Borító kitöltése nélkül nem hozzáférhetőek a LAL adatok.
2. Alapbejelentés: Az első adatbevitel minden adattípushoz
3. Változás és javító bejelentés: A már bejelentett adatok módosítására, a változások átvezetésére alkalmas modul.
4. Kódlisták: A kódlistákat tekinthetjük meg
5. Adatok listázása. A lejelentett és az aktuális adatokat lehet megtekinteni lista formájában
6. KAR nyomtatványok kezelése: A KAR-os adatlap (üzemeltető) karbantartását és a KAR formanyomtatványok listázását végezhetjük el.

A program első indításakor a következő ablak jelenik meg:



### Megjegyzés:

A telephelyi adatok bevitele a rendszerbe a betöltéssel megtörténik, de az adatszolgáltató feladata, hogy ezeket az adatokat leellenőrizze. Ha az adatokat korrigálni kell, akkor azt a kötelező adatszolgáltatás előtt meg kell tenni. A lényeges adatokban történt változás bejelentés köteles, és KAR nyomtatványon kell beadni az illetékes Felügyelőséghez, ezek a nyomtatványok az éppen aktuális tartalommal, a program segítségével kinyomtathatóak. A KTJ szám nem módosítható a programon keresztül.

A program minden egyes indításakor LAL adat összefüggés ellenőrzést hajt végre és hibalistát készít és kiírja a képernyőre, ha hibát talál.:

Hibalista megtekinthető a lalhiba.xls file-ban

Amennyiben súlyosnak minősülő a hiba, akkor egy újabb üzenetben közli, hogy „Nem tehető adatszolgáltatás hibás adatokra!”.

Az adatok könnyebb kezelése érdekében kerül tájékoztató kiírásra az ellenőrzés után, hogy van-e folyamatban levő LAL változás / javító jelentés,

Függő jelentés érvényességi ideje: 2006.02.15

vagy nincs:

Leadott jelentés érvényességi ideje: 2006.01.01

## 2.1. Lal Borító

A borítólap az adatszolgáltató által a telephelyről teljesített konkrét adatszolgáltatáshoz mellékelt kísérőbizonylat. Segíti az adatszolgáltatás azonosítását, és nyilvántartását mind az adatszolgáltató, mind a hatóság részére. (A hatósági ügyintézés során a kinyomtatott példányon kerül kitöltésre a hatóság állásfoglalása az adatbejelentés szakmai tartalmára vonatkozóan.)

LAL / BORÍTÓ		
LAL/Borító	Jelentés típusa <input checked="" type="checkbox"/>	Érvényességi időpont: 2004.11.18
<b>Adatszolgáltató (üzemeltető) adatai</b>		
KÜJ (Környezetvédelmi Ügyfél Jel):	100369537	KSH törzsszám (statistikai számjel): 12671137 3161 113
Név:	Stanley Electric Hungary Kft.	Stanley Electric Hungary Fénytechnikai Eszközö
Cím:	3200 Gyöngyös	Gábor Dénes Út 1
Adatszolgáltatásért felelős neve:	Tóth Sándorné	Beosztása: Környezetvédelm
Telefon:	70/296-67	Fax-szám: 37/500-65
		E-mail: 0
<b>Telephely adatai</b>		
1.KTJ (Környezetvédelmi Területi Jel):	100612401	Megnevezése: Autólámpagyár festékraktára
Cím:	3200 Gyöngyös	Gábor Dénes u.1.
<b>Adatszolgáltatásra vonatkozó adatok</b>		
Adatszolgáltatás teljesítésének a módja	S	Adatszolgáltatás számozott lapjainak a száma: 0
Kitöltés dátuma (év/hó/nap):	2004.11.20	Adatszolgáltatás helyszíni rajzainak a száma: 1
Felelős vezető neve:	Tóth Sándorné	Beosztása: Környezetvédelm
<input type="button" value="Érvényesítés"/> <input type="button" value="Törlés"/> <input type="button" value="Kilépés"/>		

Az első borítólap kitöltésekor a program az Üzemeltető adatait felkínálja, így az Adatszolgáltatásért felelős és a Felelős vezető adatokat átveszi annak tartalmából. Minden további borító adata az előző borítóból kerül feltöltésre. A rövid és hosszú név szintén az üzemeltetői adatokból jelenik meg.

Amennyiben az Adatszolgáltatásért felelős és a Felelős vezető adatokban változtatást hajtunk végre, úgy a változás az üzemeltetői adatokban is végrehajtódik.

A Borító mezői közül a szürke háttérűeket nem lehet itt módosítani. A fehér háttérű mezőkben található adatokat viszont igen.

A mezők leírása a kitöltési útmutatóban található.

Adatszolgáltatásra vonatkozó adatok:

Adatszolgáltatás számozott lapjainak száma

Az adatlapok kinyomtatása után a lapok számát kell ebbe a mezőbe beírni, de üresen is hagyható.

Adatszolgáltatás teljesítésének módja kód, az alábbiak szerint adható meg, ami ebben a rendszerben alapértelmezésként „S” kell legyen:

Kód jelentése	Kód jele
Bizonylaton	N
<b>Számítástechnikai adathordozón</b>	<b>S</b>
Interneten	I

Érvényességi időpont

Év, hónap, és nap feltüntetésével meg kell adni az adatszolgáltatást azonosító dátumot. A borítóhoz tartozó valamennyi adatlapra ugyanez az azonosító dátum kerül automatikusan. A további tudnivalókkal kapcsolatban lásd az *Általános tudnivalók* fejezet 1.2. pontját.

Az adatszolgáltatás érvényesítése:

**A borítólap kinyomtatása után, a lapot az erre fenntartott helyen alá kell írni. Aláírás hiányában az adatszolgáltatás nem érvényes.**

Az adatszolgáltatás beküldésekor be kell írni az aláírás keltezését is (Kelt:). Az itt feltüntetett dátum az aláírás napját adja meg, amely nem feltétlenül egyezik meg az adatszolgáltatás vagy kitöltés dátumával (lásd az *Általános tudnivalók* fejezet 1.2. pontját).

Az adatszolgáltatás aláírásával az adatszolgáltató tudomásul veszi, hogy valótlan adatok közlése, az adatszolgáltatás megtagadása vagy a késedelmes adatszolgáltatás az érvényes jogszabályok szerint bírság kiszabását vonja maga után.

**Az Érvényességi időpont mező nem módosítható a borítólap első érvényesítése után. Téves keltezés esetén a borítólap törlésével új borítólapot lehet létrehozni, de ebben az esetben a törölni kívánt borítólap alapján a már felvitt LAL adatok is törlésre kerülnek. A Kitöltés dátuma módosítható az adatszolgáltatási művelet megkezdéséig.**

**Az adatszolgáltatási borító nyomtatásakor a borítóra egy ellenőrző összeg is felkerül (egy algoritmus szerint számítva), amellyel a beküldött adatok eredetisége leellenőrizhető a Felügyelőszégen.**

A borítólap szerkesztésének befejezése az **Érvényesítés** vagy a **Kilép** gombbal történik. Kilép gomb megnyomásával a módosítások elvesznek, ha nem történt meg az érvényesítés előtte.

## 2.2. Alapbejelentés

A rendszer egy telephelyes felvitelre készült. A telephelyi technológiai adatainak bevitelére ad lehetőséget ez a menüpont.



## 2.2.0. Telephely lap - alapbejelentés

Amikor egy telephely először ad alapbejelentést, a Változás és Javító jelentés menüpontban elhelyezett telephelyi lapot kell kitölteni. A KTJ és KÜJ számok a felügyelőségtől kapott telepítő adatlemezén átvételre kerültek, de a telephely működési paramétereit az ügyfélnek kell kitölteni.

A szürke háttérű mezőket nem lehet módosítani. Ilyen az érvényességi időpont, a KTJ szám és a telephely megnevezése mező. A Jelentés típusa mező a bevallás benyújtása előtt üres, a bevallás benyújtása után pedig "A" betű lesz benne, egészen addig, míg meg nem változtatják a telephelyi lap tartalmát egy változásjelentés keretében.

A karbantartó felületen a fehér háttérű adatbeviteli mezőket ki kell tölteni.

TELEPHELY ADATLAP			
LAL/TH	Érvényességi időpont: <b>2004.07.10</b>	Jelentés típusa <b>V</b>	Változás kód <b>A</b>
19.KTJ (Környezetvédelmi Területi Jel): <b>100612401</b>		Megnevezése: <b>Autólámpagyár festékraktára</b>	
Telephely (a tevékenység helyére) vonatkozó adatok			
Telephely összes helyrajzi száma:	<input type="text" value="1"/>		
Egy konkrét helyrajzi szám:	<input type="text" value="11216"/>		
Telephely jellemző tevékenységének megnevezése:	<input type="text" value="Műanyag világítóeszközök gyártása"/>		
Telephely alkalmazottainak száma:	<input type="text" value="32"/>		
Összterület:	<input type="text" value="40000"/> m2	Burkolatlan felület:	<input type="text" value="15000"/> m2
Az ügyintéző (kaposolattartó) személyi adatai:			
Neve:	<input type="text" value="Tóth Sándorné"/>	Beosztása:	<input type="text" value="Környezetvédelm"/>
Telefon:	<input type="text" value="70/296-67"/>	Fax:	<input type="text" value="37/500-65"/>
		Email:	<input type="text" value="0"/>
<input type="button" value="Módosítás"/>		<input type="button" value="Visszavonás"/>	
		<input checked="" type="radio"/> <b>Megszűnés</b>	
		<input type="radio"/> <b>Megszűnés visszavonása</b>	
		<input type="button" value="Kilépés"/>	

**A bevitel érvényesítéséhez mindenképpen nyomjuk meg a Módosítás gombot.**

A **Kilépés** gomb hatására visszatérünk a LAL változásjelentés menühez.

### 2.2.1. Technológia

A telephely tevékenységi körének megfelelő technológiáknak a bevitelére szolgál, a kódok beadásához segítség áll rendelkezésre az **F1** gomb megnyomása után a kérdéses mezőn állva. Az F1-et megnyomva a program felkínálja a lehetséges válaszokat. A legtöbb esetben elég a megfelelő válaszra kattintani az egér bal gombjával és a válasz bekerül a kitöltésre váró mezőbe. Vannak azonban olyan mezők, ahol a lehetséges válaszok megtekintését követően magunknak kell beírni a mezőbe az értéket.



TECHNOLÓGIA ADATLAP			
LAL/T	1. KTJ (Környezetvédelmi Területi Jel):	100327538	Jelentés típusa <input type="checkbox"/>
2. Technológia azonosító	<input type="text" value="1"/>		
3. Technológia megnevezése:	<input type="text"/>		
4. Technológia típusa:	<input type="text"/>		
5. Technológia besorolása TEÁOR szerint	<input type="text"/>		
6. Technológia nemzetközi besorolása TTB I:	<input type="text"/>	6.1. Technológia nemzetközi besorolása TTB II:	<input type="text" value="n.a."/> <input type="text" value="n.a."/>
7. Technológia besorolása határértékhez:	<input type="text"/>		
8. Technológia minősítése (meglévő/új):	<input type="text"/>		
9. Technológia mértékadó teljesítménye (kapacitása) a határérték szempontjából:	<input type="text"/>	10. mértékegysége:	<input type="text"/>
11. Technológiához leválasztó berendezése (tartozik / nem tartozik)	<input type="text"/>	12. Technológiához folyamatos mérőműszer (tartozik / nem tartozik)	<input type="text"/>
13. R40 felhasználás	<input type="text"/> (g/h)	14. RX felhasználás	<input type="text"/> (g/h)
15. A légszennyező anyagok képződését, kibocsátását csökkentő eljárások, műveletek:			
<input type="text"/>			
<input type="button" value="Felvitel"/>		<input type="button" value="Visszavonás"/>	
			<input type="button" value="Kilépés"/>

A következő mezők esetében kaphatunk segítséget az **F1** gomb megnyomása esetén:

- Technológiai azonosító
- Technológia típusa
- Technológia besorolása TEAOR szerint
- Technológia nemzetközi besorolása TTB I, TTB II (mindhárom mezője)
- Technológia besorolása határértékhez

Minden mező kitöltése ajánlott, de csak az itt felsorolt mezők kitöltésének a hiánya okoz felviteli problémát, tehát az adatok nem menthetők el. Kivételt képez a TTB II kódok bevitele, mert mind a három kód **F1** gomb által segített, de csak az első besorolás hiánya okoz felviteli problémát.

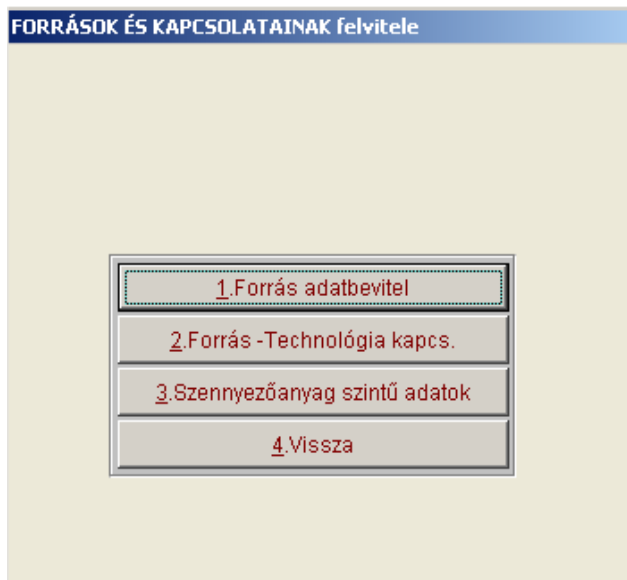
A további kitöltést segítő információk láthatók a mezők mellett:

- A technológia minősítése: 1 vagy 0 érték lehet.
- A technológiához leválasztó berendezés (tartozik / nem tartozik): „I” vagy „N” lehet.
- A technológiához mérő berendezés (tartozik / nem tartozik): „I” vagy „N” lehet.
- Ha mérő berendezés tartozik a technológiához, akkor - Havi bejelentés köteles? „I” vagy „N” lehet. Alapértelmezésben „N” kerül bejegyzésre.

## 2.2.2. Forrás menüpont

A forrás menüponton belül a következő alpontok találhatóak:

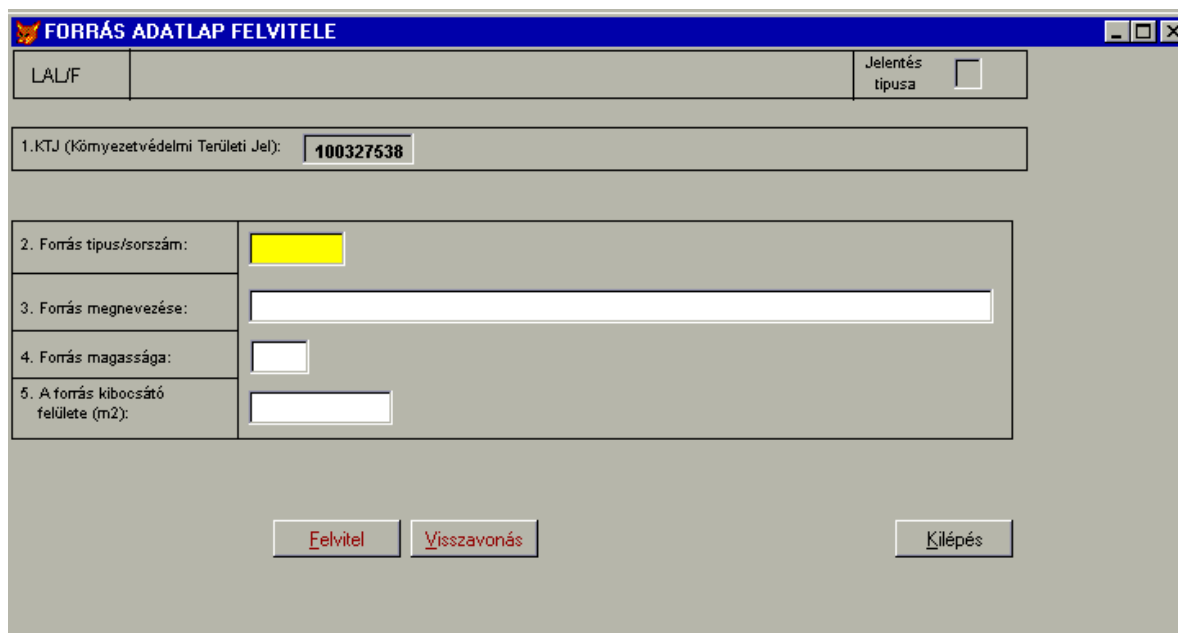
- Forrás adat bevitel: új források bevitel
- Forrás - Technológia kapcsolat: az új források technológiához kapcsolódásának megadása
- Szennyezőanyag szintű adatok: Források szennyezőanyag kibocsátásának bevitel



### 2.2.2.1. Forrás adatbevitel

A telephelyen működő források felvitelére szolgál ez a menüpont, itt még függetlenül attól, hogy milyen technológiánál használják azt.

A forrás bejelentések a telephelyen alkalmazott, és már rögzített forrás utolsó sorszáma után következő sorszámot kell alkalmazni. Pont és diffúz forrás nem kaphatja ugyanazt a számértéket.



A forrás típus/sorszám mezőn megnyomott F1 gomb hatására, a már rögzítésre került források tekinthetők meg. A felvitelre beadott azonosító nem egyezhet meg a listában levőkkel.

A forrás típusa mezőbe csak P (pont), D (diffúz) vagy C (VOC diffúz) jelet lehet beírni a sorszám elé, egyéb betűt nem fogad el a program. Forrás magassága max. 250 m lehet. Ha ennél nagyobb érték kerül be a mezőbe, akkor hibaüzenetet kapunk.



Ha az „OK” gombra kattintunk, akkor visszatérünk a mezőhöz és korrigálni lehet a magassági értéket. A „Revert” gomb megnyomására kitörlődik a mező tartalma tétel és újra lehet kezdeni a bevitelt, a menüből való kilépés után.

Ha végeztünk az adatbekérő mezők kitöltésével, nyomjuk meg a **Felvitel** gombot.

## 2.2.2.2. Forrás-technológia kapcsolat

A kapcsolat felviteléhez már rögzített technológia és forrás adatnak kell lennie. Ez a kapcsolat határozza meg, hogy melyik technológia melyik forrást használja a termelés során. Egy technológiához több forrás is kapcsolódhat az üzemelés során (de nem egy időben, hanem szakaszosan cserélgetve), és egy forrást több technológia is használhat.

A technológia azonosító mezőben segítség áll rendelkezésre:

F1 - a már felvitelre került kapcsolatokat tekinthetjük meg.

F4 - a felvitt technológiák kerülnek felkínálásra.

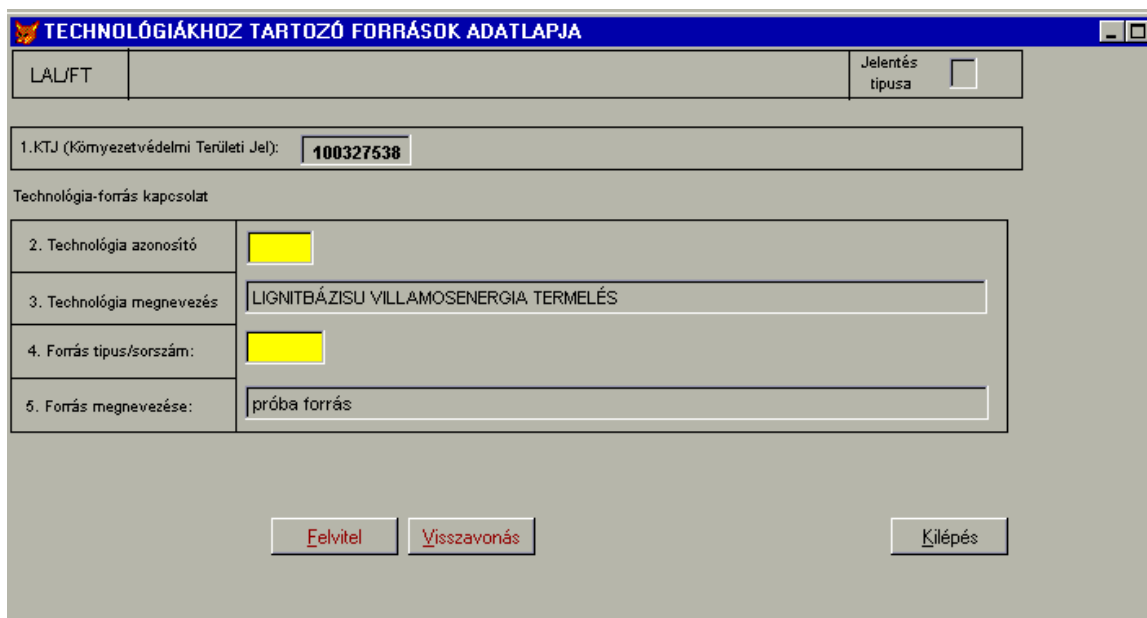
A felvitt technológiából rákattintással kiválasztható a technológia.

A forrás azonosító mezőben segítség áll rendelkezésre:

F1 - a már felvitelre került kapcsolatok

F4 - a felvitt források kerülnek felkínálásra.

A felvitt forrásokból rákattintással kiválasztható a forrás.



TECHNOLÓGIÁKHOZ TARTOZÓ FORRÁSOK ADATLAPJA	
LALFT	Jelentés típusa <input type="text"/>
1. KTJ (Környezetvédelmi Területi Jel): <input type="text" value="100327538"/>	
Technológia-forrás kapcsolat	
2. Technológia azonosító	<input type="text" value=""/>
3. Technológia megnevezés	<input type="text" value="LIGNITBÁZISU VILLAMOSENERGIA TERMELÉS"/>
4. Forrás típus/sorszám:	<input type="text" value=""/>
5. Forrás megnevezése:	<input type="text" value="próba forrás"/>
<input type="button" value="Felvitel"/> <input type="button" value="Visszavonás"/> <input type="button" value="Kilépés"/>	

Ha végeztünk az adatbekérő mezők kitöltésével, nyomjuk meg a **Felvitel** gombot.

### 2.2.2.3. Szennyezőanyag szintű adatok

A szennyezőanyag szintű adatok bevitelének feltétele, hogy rögzített technológia és forrás adatnak, valamint technológia - forrás kapcsolatnak lennie kell a rendszerben. A kapcsolatok kijelölése/megadása után lehet a kibocsátott szennyezőanyagokat felvinni. *A szennyezőanyag szintű adatok menüpontra kattintva megnyílik a Kibocsátási adatlap, ahol felvihetjük a források által kibocsátott szennyezőanyagokat.*

KIBOCSÁTÁSI ADATLAP		
LALJK	1.KTJ (Környezetvédelmi Területi Jel): <b>100401517</b>	Jelentés típusa <b>V</b>
2. Technológia azonosító <b>[sárga mező]</b>		
3. Technológia megnevezése: <input type="text"/>		
Technológiához tartozó forrásokon távozó légszennyező anyagok felsorolása		
4. Forrásazonosító:	<b>[sárga mező]</b>	<input type="text"/>
5. Szennyezőanyag azonosító	<b>[sárga mező]</b>	<input type="text"/>
6. Szennyezőanyag megnevezése:	<input type="text"/>	
7. Tömegáram (kg/h):	<input type="text"/>	
<input type="button" value="Felvitel"/> <input type="button" value="Visszavonás"/> <input type="button" value="Kilépés"/>		

A technológia azonosító mezőben segítség áll rendelkezésre:

F1 - a már felvitelre került technológia - forrás kapcsolatok kerülnek felkínálásra, amelyből rákattintással kiválasztható a technológia-forrás kapcsolat. Az értékek az ENTER megnyomására kerülnek beírásra a mezőkbe.

A Forrásazonosító mezőbe csak azokat a források azonosítóit lehet begépelni, amiket már rögzítettek a rendszerben.

A szennyezőanyag azonosító mezőre állva nyomjuk meg az F1 gombot. Ekkor a program felkínálja az anyag kód szótárt, amely értéke kiválasztás után beírásra kerül a kód mezőbe. A szótár hosszabb, mint ami a megjelenő listába belefér. A listán a FEL és a LE kurzor billentyűkkel lépkedhetünk.

A tömegáram az időegység (h) alatt távozó légszennyező anyag mennyisége, kg/h-ban.

#### **Megjegyzés:**

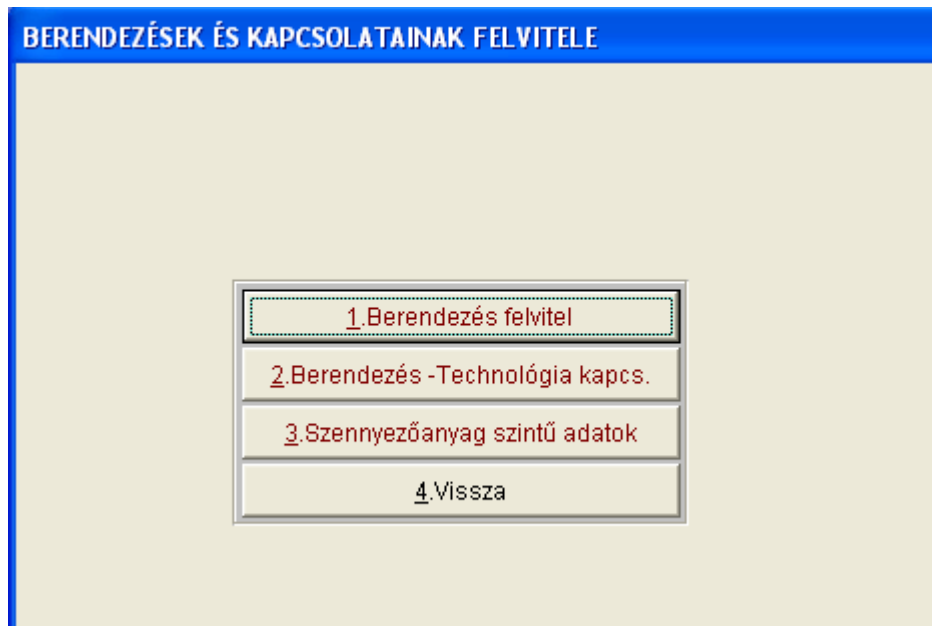
Diffúz forrás esetén (D, C betűjelű forrásazonosító) a tömegáram 0 értéket vesz fel akkor is, ha átjavítják más értékre, mert ez az előírás, tehát a program felülbírálja ezt az értéket.

Ha végeztünk, az adatbekérő mezők kitöltése után nyomjuk meg a **Felvitel** gombot.

## 2.3.2. Berendezések és kapcsolataik

A berendezés lap menüponton belül négy újabb menüpontot találunk.

A technológiai folyamatokban különböző funkciókat ellátó berendezések felvitelére szolgál a *Berendezés felvitel* menüpont. A *Berendezés – Technológia* kapcsolat menüpont pedig egy konkrét technológia-forrás-berendezés kapcsolat felvitelét szolgálja. A harmadik menüpontra kattintva a kibocsátási adatokat lehet felvinni a rendszerbe.



### 2.3.2.1. Berendezések felvitele

A telephelyen működtetett berendezések felvitelére szolgál ez a menüpont, itt még függetlenül attól, hogy mire és milyen technológiánál használják azt.

Egy berendezés bejelentésekor a telephelyen alkalmazott, és már rögzített berendezés utolsó sorszáma után következő sorszámot kell alkalmazni. A különböző berendezés-típusok nem kaphatják ugyanazt a sorszámot.

A berendezés azonosító mezőben segítség áll rendelkezésre:

F1 - a már felvitelre került berendezések

F4 - a választható berendezéstípusok kerülnek felkínálásra.

A berendezéstípusokból rákattintással kiválasztható a típusjel.

LAL/B	1.KTJ (Környezetvédelmi Területi Jel):	100327538	Jelentés típusa	<input type="checkbox"/>
Berendezésre vonatkozó adatok				
2. Azonosító	<input type="text"/>			
3. Megnevezése:	<input type="text"/>			
4. Teljesítmény:	<input type="text"/>			
5. Mértékegység	<input type="text"/>			
6. Üzembehelyezés	<input type="checkbox"/>			
7. Utolsó nagyjavítás éve	<input type="text"/>			
8. A berendezés típusa	<input type="text"/>			
9. Tüzelőanyag fajtája	<input type="text" value="2"/>	11. Leválasztó berendezés	<input type="checkbox"/>	
10. Tüzelőanyag (ok) típusa(i)	<input type="checkbox" value="13"/>	Leválasztás elve:	<input type="text" value="NEDVES MESZKÖVES KÉNTÉLENÍTÉS"/>	
<input type="button" value="Felvitel"/> <input type="button" value="Visszavonás"/> <input type="button" value="Kilépés"/>				

A főbb berendezés típusok

"V" - „Ventillátorok"

"L" - „Leválasztó berendezések"

"T" - „Tüzelő berendezések"

"E" - „Egyéb, (technológiai) berendezések"

"M" - „Folyamatos mérőberendezések"

Az üzembe helyezés és a nagyjavítás éve mezőbe be kell írni a konkrét évet (például: 1998), de nem kell írni sem hónapot, sem napot. Az évszám nem lehet kisebb 1900-nál.

A berendezés típus megadása függ az azonosítóban megadott főbb berendezés típustól.

T (tüzelő berendezés)

Berendezés típus csak 15 és 18 közé eső lehet

L (egyéb leválasztó berendezés)

Berendezés típus csak a 14 lehet

A 11. Leválasztó berendezés leválasztás elve mező kitöltése akkor kötelező, ha a berendezés típusa „14” (Egyéb leválasztó berendezések), egyébként üresen maradhat. Ebbe a mezőbe a leválasztó berendezés működésének alapjául szolgáló fizikai, fizikai-kémiai, kémiai eljárás(ok) szöveges leírása kerül. Ha végeztünk az adatbekérő mezők kitöltésével, akkor nyomjuk meg a **Felvitel** gombot.

### 2.3.2.2. Technológia-Forrás–Berendezés kapcsolat felvitele

A kapcsolat létrehozásához már rögzített technológia és forrás kapcsolat szükséges. Tehát mielőtt nekiállnánk elvégezni az összekapcsolást mindenképpen vigyük fel a forrás adatokat. (1 0 Forrás Lap fejezet) A kapcsolat felvitele meghatározza, hogy a kérdéses berendezés melyik technológiánál, melyik forrashoz kapcsolódva működik. Szükség lehet egy berendezés áthelyezésére más forrashoz, vagy technológiához, ebben az esetben ezt a kapcsolatot meg kell szüntetni és a körülményekhez alkalmazkodva az új kapcsolatot be kell rögzíteni. Ha párhuzamos használat van több forrással is, egyszerűen be kell vinni az új kapcsolatot is.

A technológia azonosító mezőben segítség áll rendelkezésre:

F1 - a már felvitelre került kapcsolatok

F4 - a felvitt technológiák kerülnek felkínálásra.

A felvitt technológiából rákattintással kiválasztható a technológia.

A forrás azonosító mezőben segítség áll rendelkezésre:

F4 - a felvitt források kerülnek felkínálásra.

A felvitt forrásokból rákattintással kiválasztható a forrás.

A berendezés azonosító mezőben segítség áll rendelkezésre:

F4 - a felvitt berendezések kerülnek felkínálásra.

A felvitt berendezésekből rákattintással kiválasztható a berendezés.

LAL/TB	1.KTJ (Körmegyezetvédelmi Területi Jel):	100327538	Jelentés típusa <input type="checkbox"/>
Technológia-forráshoz tartozó berendezések felsorolása			
2. Technológia azonosító:	<input type="text"/>	LIGNITBÁZISU VILLAMOSENERGIA TERMELÉS	
3. Forrás azonosító:	<input type="text"/>	dróba forrás	
4. Berendezés azonosító:	<input type="text"/>		
5. Berendezés megnevezése	ZAGYTÉRI KEZELŐ ÚT		
<input type="button" value="Felvitel"/>		<input type="button" value="Visszavonás"/>	<input type="button" value="Kilépés"/>

Ha végeztünk az adatbekérő mezők kitöltésével, nyomjuk meg a **Felvitel** gombot.



### 2.3.2.3. Szennyezőanyag szintű adatok

A Kibocsátási adatok beviteléhez technológia, forrás és berendezés adatnak már rögzítve kell lenni a rendszerben. Ezen kívül technológia - forrás kapcsolatok, technológia - forrás - berendezés kapcsolatok és forrás kibocsátási adatoknak szintén rögzítésre kellett már kerülniük. Csak a kapcsolatok kijelölése/megadása után lehet a kibocsátott szennyezőanyagokat felvinni.



A kibocsátási adatok menüpontra kattintva további menüpontok közül kell választani.

### 2.3.2.3.1. Forrás leválasztóinak adatai

A Leválasztó-berendezések által leválasztott szennyezőanyagainak a felviteléhez már rögzített technológia, forrás és berendezési adatnak, került technológia - forrás kapcsolati hozzárendelésnek, a technológia - forrás - kibocsátás adatnak, valamint a került technológia - forrás - berendezés kapcsolati hozzárendelésnek is lennie kell már a rendszerben. A kapcsolat megadása után lehet a leválasztott szennyezőanyagokat egyesével felvinni, valamint itt kell megadni a leválasztó-berendezés egyéb paramétereit is.

A menüpontra kattintva a következő ablak nyílik meg:

LEVÁLASZTÓ BERENDEZÉS LEVÁLASZTOTT SZENNYEZŐANYAGAI ADATLAP			
LAL/L	1.KTJ (Környezetvédelmi Területi Jel): 100327538	Jelentés típusa <input type="checkbox"/>	
3. Berendezés azonosítója:	<input type="text"/>	4. Megnevezése:	<input type="text"/>
5. Technológia azonosítója:	<input type="text"/>	6. Megnevezése:	<input type="text"/>
7. Pontforrás azonosítója:	<input type="text"/>	8. Megnevezése:	<input type="text"/>
Leválasztott anyagok			
9. Szennyezőanyag azonosító	<input type="text"/>		
10. Anyag megnevezése	Kén-oxidok (kén-dioxid, és kén-trioxid)		
11. Leválasztás hatásfoka %	<input type="text"/>		
12. Jelölő kód	<input type="text"/>		
13. Kibocsátási koncentráció	<input type="text"/>		
14. Jelölő kód	<input type="text"/>		
<input type="button" value="Felvitel"/> <input type="button" value="Visszavonás"/> <input type="button" value="Kilépés"/>			

A *Berendezés azonosítója*, *Technológia azonosítója*, *Pontforrás azonosítója* mezők kitöltése a korábban a rendszerbe vitt adatok alapján történik. Ha a mezőkre állunk és megnyomjuk az **F1** gombot, akkor listát kaphatunk arról, hogy eddig milyen azonosítókat vittek már fel ezekhez a mezőkhöz.

A *Szennyezőanyag azonosító* mezőre állva nyomjuk meg az F1 gombot. Ekkor a program felkínálja az anyag kód szótárt, amely értéke kiválasztás után beírásra kerül a kód mezőbe. A szótár hosszabb, mint ami a megjelenő listába belefér. A listán a FEL és a LE kurzor billentyűkkel lépkedhetünk.

*Jelölő kód* mezőbe a leválasztás hatásfoka, ill. a kibocsátási koncentráció névleges, vagy tényleges értékének megadását jelölő kód kerül. Értéke lehet 1 (= névleges), 2 (= tényleges). Ha mind a kettő rendelkezésre áll, az információt a tényleges állapotnak megfelelően kell megadni.

A kibocsátási koncentráció mezőbe a leválasztó berendezésből távozó gázban lévő légszennyező anyag koncentrációját kell megadni  $\text{mg/Nm}^3$ -ben

Ha végeztünk az adatbekérő mezők kitöltésével, nyomjuk meg a **Felvitel** gombot.

### 2.3.2.3.2. Forrás mérőberendezéseinek adatai

A mérőberendezések által mért szennyezőanyagok beviteléhez technológia, forrás és berendezés adatnak már rögzítve kell lenni a rendszerben. Ezen kívül technológia - forrás kapcsolatok, technológia - forrás - berendezés kapcsolatok és forrás kibocsátási adatoknak szintén rögzítésre kellett már kerülniük. Csak ezen kapcsolatok kijelölése/megadása után lehet a kibocsátott szennyezőanyagokat felvinni, valamint itt kell megadni a mérőberendezés egyéb paramétereit is.

Az adott telephelyen a levegővédelmi rendeletek alapján folyamatos mérőberendezésnek minősülő műszaki egységet azonosítja. A mérőberendezés azonosítót összhangban a berendezés adatlap kitöltésénél taglaltak alapján kell megadni. Új berendezés bejelentésekor a telephelyen alkalmazott utolsó sorszám után következőt kell alkalmazni. A folyamatos mérőberendezés megszüntetése után a mérőberendezés azonosítója újra nem adható ki.

A berendezés azonosító mezőben segítség áll rendelkezésre:

F1 - a már felvitelre került technológia – forrás - berendezés kapcsolatok kerülnek felkínálásra, amelyből rákattintással kiválasztható a kapcsolat. Az értékek az ENTER megnyomására kerülnek beírásra a mezőkbe.

TECHNOLÓGIÁHOZ, PONTFORRÁSHOZ TARTOZÓ FOLYAMATOS MÉRŐBERENDEZÉS MÉRT ANYAGAI	
LAL/M	1.KTJ (Környezetvédelmi Területi Jel): <b>100327538</b> Jelentés típusa <input type="checkbox"/>
2. Folyamatos mérőberendezés azonosítója:	<input type="text"/>
3. Megnevezése:	<input type="text"/>
4. Technológia azonosítója:	<input type="text"/>
5. Megnevezése:	<input type="text"/>
6. Pontforrás azonosítója:	<input type="text"/>
7. Megnevezése:	<input type="text"/>
8. Szennyező anyag azonosítója:	<input type="text"/>
9. Megnevezése:	<input type="text"/>
A mérőberendezés adatai	
10. Mérőberendezés gyártója:	<input type="text"/>
11. Mérőberendezés típusa:	<input type="text"/>
12. Mérőberendezés gyártási száma:	<input type="text"/>
13. Mérési tartomány:	<input type="text"/>
14. Mérőműszer	<input type="text"/>
<input type="button" value="Felvitel"/> <input type="button" value="Visszavonás"/> <input type="button" value="Kilépés"/>	

A **mért** szennyezőanyag azonosítója a forrás kibocsátási adatai (LALK) szerint kerülhetnek megadásra.

A *Folyamatos mérőberendezés azonosítója*, *Technológia azonosítója*, *Pontforrás azonosítója* mezőkben segítség áll rendelkezésre:

F1 - a már felvitelre került technológia – forrás - kibocsátás kapcsolatok kerülnek a felkínálásra, amelyből rákattintással kiválasztható a kívánt kapcsolat. Az értékek az ENTER megnyomására kerülnek beírásra a mezőkbe.

A *Szennyezőanyag azonosító* mezőre állva nyomjuk meg az F1 gombot. Ekkor a program felkínálja az anyag kód szótárt, amely értéke kiválasztás után beírásra kerül a kód mezőbe. A

szótár hosszabb, mint ami a megjelenő listába belefér. A listán a FEL és a LE kurzor billentyűkkel lépkedhetünk.

Egyéb fizikai, kémiai jellemzők mérése esetén a „Szennyezőanyag azonosító” rovatok kitöltése a következők szerint történik:

Azonosító	Megnevezés
996	Oxigén
995	Hőmérséklet
994	Sebesség
993	Nyomás
992	Víz (H <sub>2</sub> O)

Ha végeztünk az adatbekérő mezők kitöltésével, nyomjuk meg a **Felvitel** gombot.

## 2.4. Változásjelentések általános szabályai

A már bejelentett adatok módosítására, a változások átvezetésére alkalmas ez a modul. Minden változás, ami adatszolgáltatás után történik egy adaton, az jelentésköteles. Az adatokról másolat készül (a megváltoztatott tételek régi tartalma megőrzésre kerül) különböző státusz bejegyzéssel.

### A változásjelentések megtételéhez elmondhatunk néhány általános szabályt:

A változásjelentések hasonló adatkarbantartó felületen történnek, mint az alap bejelentések. A változásjelentéskor mindig meg kell adni, hogy melyik azonosítóval jelzett adaton kívánunk változtatni. Például a technológia bejelentés változásakor melyik technológiára megadott adatokat szeretnénk megváltoztatni. Ilyenkor megnyitva a megfelelő felületet (lásd később) adjuk meg a technológia kódját. Ezt követően a technológiához rögzített adatok betöltődnek a felületre, ahol a megfelelő mezők átírásával elvégezhetjük az adatok változtatását. Az adatokat mindig a **Módosítás** gombra kattintva menthetjük el. Ha mégsem akarjuk elmenteni a módosításokat, akkor nyomjuk meg a **Visszavonás** gombot. Ebben az esetben az adott lapon történt változások visszavonásra kerülnek.

### Figyelem:

Ha a **Módosítás** gomb lenyomása előtt lépünk ki a modulból, akkor az addigi módosítás, amit az adatokon végeztünk, elveszik kilépéskor.

A változtatások körébe tartozik egy alapbejelentésben megadott adat (technológia, forrás, stb) törlése, megszűnése is, illetve egy korábban bejelentett megszűnés visszavonása. Az ilyen jellegű változásokat a Megszűnés, Megszűnés visszavonása az úgynevezett rádiógombokra, valamint a Törlés gombra történő kattintással végezhetjük el.



A megszűnt tétel ugyanis már nem módosítható, viszont a megszűnés téves bejegyzés esetén pl. még visszavonható, kivéve a visszavonás alól maga a telephely megszűnése képez. Adatszolgáltatás szempontjából ez azért lényeges, mert a megszűnt tételekre majd nem kell és nem is lehet LM bevallást küldeni arra az időszakra, amíg az nem üzemelt.

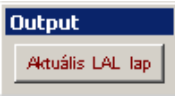
### **Megszűnt telephely LAL adatai nem módosíthatóak !!**

Megszűnés estén a törölt azonosító összes kapcsolódó tétele szintén megszűnésre kerül a rendszerben. A „Megszűnés” végrehajtása csak egy 'I'- el megerősített válasz után történik meg.

A „Megszűnés visszavonása” művelet végrehajtása csak egy 'I'- el megerősített válasz után történik meg. Ekkor a megszűnt tétel újra módosítható lesz, de csak **abban a fázisban vonható vissza a megszűnés, amíg ez az adatszolgáltatás feladásra nem került.**

Adatszolgáltatás utáni visszavonás indításakor a következő üzenetet adja a program: - "Nem érvényesíthető funkció !"

A „Visszavonás” funkció csak az adott tétel tartalmi módosításaira vonatkozik, és csak addig lehet élni ezzel a lehetőséggel, amíg a „Módosítás” gombbal nem érvényesítik a változtatást. A változás feladásáig viszont minden adat ismételten is módosítható.



A módosítást követően megtekinthetjük az aktualizált LAL adatlapot az *Output* panelen található gombra kattintva. Ekkor megjelenik az adatlapok nyomtatási képe, illetve elvégezhetjük az adatlap nyomtatását. Erről bővebben később lesz szó)

Visszatérve az adatok módosításához alapszabályként felállíthatjuk, hogy az azonosító kódokat nem lehet változtatni. Azokat csak törölni lehet. Az azonosítók kiválasztására segítség áll rendelkezésre, ehhez álljunk rá az azonosító kódot tartalmazó mezőre és nyomjuk meg az *F* gombot. Ennek hatására egy választó-lista jelenik meg, amelyből az azonosító kiválasztható az *Enter*-t lenyomva. Ha egy karbantartó felületen több azonosító jellegű információt is meg kell adni, akkor a felette található azonosító mezőkben már megadott azonosító(k) által szűkített körre hozza le a választó-listát.

Direkt módon megadhatjuk az azonosítókat. Ekkor ellenőrzésre kerül, hogy a kód létezik-e már, vagy sem. Nem létező kód esetén hibaüzenetet kapunk.

Az adatszolgáltatás teljesítése során különbséget kell tenni az éves jelentés, és az éves jelentés javítása között. Egy éves jelentés adatlapjainak beküldése után, adott esetben további adatlapokat kell beküldeni, egyrészt azért, mert a felügyelőség a megküldött éves jelentésben hibákat talált, másrészt azért, mert az adatszolgáltató saját maga észlelt javítandó pontatlanságokat az adatokban. Ennek megfelelően a jelentés típusa az alábbi lehet:

- E** = Alapbejelentés. Adott telephelyre vonatkozó adatszolgáltatás, amelyet az legelőször küld be az adatszolgáltató.
- J** = Éves jelentés javítása. A javítás egyaránt irányulhat az éves jelentésben először megküldött, vagy az időközben javított, de még mindig hibás adatok korrekciójára.

Az éves jelentés, és az éves jelentés javítására tett további adatszolgáltatások azonosítása a *KTJ* azonosítóval, az éves jelentés tárgyévével, és az adatszolgáltatás dátumával történik. A változásjelentésre szolgáló ablakok jobb felső sarokban elhelyezett „jelentés típus” az adat státuszát mutatja. A fent ismertetett és a továbbiakban ismertetésre kerülő betűkódok valamelyike látható benne vagy üresen jelenik meg.

A törölt tételek nem jelennek meg a továbbiakban, ugyanis ezeket a program fizikailag is kitörli az adatok közül. Ez csak az első adatbevitel esetén (státusz=' ' vagy 'U') lehetséges, és még mielőtt adatszolgáltatásra került volna sor. Ez vonatkozik arra az esetre is, amikor már történt adatszolgáltatás, de a tétel felvitelére annak dátuma után történt, és még nem került sor újabb változásjelentésre. **Tehát csak a változásjelentés készítése alatt törölhető nyomtalanul egy adat.**

**A „Törlés” végrehajtása csak egy "P" betűvel megerősített válasz után történik meg. Törlés estén a törölt azonosító összes kapcsolódó tétele adatlap szinten szintén törlésre kerül a rendszerből.**

**Pl. az 1-es technológia törlésekor az 1-es technológiához kapcsolódó összes technológia-forrás kapcsolat, az 1-es technológia összes technológia – forrás - berendezés kapcsolata, valamint ezek szennyezőanyag szintű adatai is törlődnek.**

**Ez a megoldás csak indokolt esetben, úgynevezett téves rögzítésnél ajánlott.**

## 2.5. A Változás és javító jelentések elkészítése

A Változás és javító jelentések menüpontra kattintva a rendszerbe felvitt adatok módosítására van lehetőség, amely a LAL borító jelentés típusa Változás vagy Javító jelentés lehet.

A menüpontra kattintva újabb menühöz jutunk, amelyben kiválaszthatjuk a változtatni kívánt adatlap típusát.



## 2.5.1. Telephely lap - változásjelentés

A szürke háttérű mezőket nem lehet módosítani. Ilyen az érvényességi időpont, a KTJ szám és a telephely megnevezése mező. A Jelentés típusa mezőbe automatikusan bekerül a borítólap jelentés típusa (V, J), ami szintén nem módosítható.

A karbantartó felületen a fehér háttérű adatbeviteli mezők tartalma változtatható meg.

TELEPHELY ADATLAP			
LAL/TH	Érvényességi időpont: <b>2004.07.10</b>	Jelentés típusa <b>V</b>	Változás kód <b>A</b>
19.KTJ (Környezetvédelmi Területi Jel): <b>100612401</b>		Megnevezése: <b>Autólámpagyár festékraktára</b>	
Telephely (a tevékenység helyére) vonatkozó adatok			
Telephely összes helyrajzi száma:	<input type="text" value="1"/>		
Egy konkrét helyrajzi szám:	<input type="text" value="11216"/>		
Telephely jellemző tevékenységének megnevezése:	<input type="text" value="Műanyag világítóeszközök gyártása"/>		
Telephely alkalmazottainak száma:	<input type="text" value="32"/>		
Összterület:	<input type="text" value="40000"/> m2	Burkolatlan felület:	<input type="text" value="15000"/> m2
Az ügyintéző (kaposolattartó) személyi adatai:			
Neve:	<input type="text" value="Tóth Sándorné"/>	Beosztása:	<input type="text" value="Környezetvédelm"/>
Telefon:	<input type="text" value="70/296-67"/>	Fax:	<input type="text" value="37/500-65"/>
		E-mail:	<input type="text" value="0"/>
<input type="button" value="Módosítás"/>		<input type="button" value="Visszavonás"/>	
		<input checked="" type="radio"/> <b>Megszűnés</b>	
		<input type="radio"/> <b>Megszűnés visszavonása</b>	
			<input type="button" value="Kilépés"/>

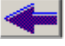

**A változtatások érvényesítéséhez mindenképpen nyomjuk meg a Módosítás gombot.**



Amennyiben a szóban forgó telephely megszűnt, akkor kattintsunk a *Megszűnés*, korábbi megszűntetés visszavonásához pedig, a *Megszűnés visszavonása* rádiógombra. Ha végeztünk az adatok módosításával, akkor kattintsunk a **Kilépés** gombra, aminek hatására visszatérünk a LAL változásjelentés menühez.

## 2.5.2. Technológia lap - változásjelentés

A technológia adatok változtatásához kattintsunk a *Technológia lap* menüpontra. A szürke háttérű mezőket itt sem változtathatjuk. A Technológia azonosító mezőben lehet megadni melyik technológiai leírás adatait akarjuk megváltoztatni. Ez sárga háttérű mező, azaz kötelező kitölteni az adatok elmentéséhez. Az ablak megjelenésekor automatikusan kitöltődik az egyik létező azonosítóval. A technológia azonosító kódját begépelhetjük közvetlenül ebbe a mezőbe. Ha van ilyen rögzített kódunk, akkor a hozzá tartozó adatok megjelennek a megfelelő mezőkben. Az adatbázisunkban rögzített technológia kódok közül kiválaszthatjuk a megfelelőt, ha az F1 gombra kattintunk. Ekkor egy lista jelenik meg, a már rögzített technológia kódokkal. A listán válasszuk ki a kívánt technológia kódot, ami az egér bal gombjával történő kattintásra bekerül az azonosító mezőbe. A technológia kiválasztására



harmadik lehetőség a *Technológia azonosító* mező melletti  és  gombok használata. Ezzel az adatbázisunkban rögzített technológiák között lépkedhetünk előre, hátra.

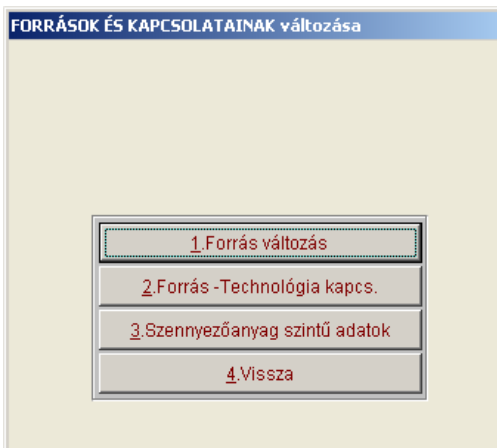
TECHNOLÓGIA ADATLAP - VÁLTOZÁS JELENTÉS			
LALJT	1. KTJ (Környezetvédelmi Területi Jel):	101555385	Érvényességi időpont: 2006.01.01
	Jelentés típusa	A	Változás kód
2. Technológia azonosító	1  		
3. Technológia megnevezése:	Fűszer gyártás		
4. Technológia típusa:	4		
5. Technológia besorolása TEÁOR szerint	1587	Acélcsőgyártás	
6. Technológia nemzetközi besorolása TT8 I:	060107	6.1. Technológia nemzetközi besorolása TT8 II:	257
7. Technológia besorolása határértékhez:	5555		
8. Technológia minősítése (meglévő/új):	2		
9. Technológia mértékadó teljesítménye (kapacitása) a határérték szempontjából:	200.000	10. mértékegysége:	kg/év
11. Technológiához leválasztó berendezés tartozik (I) / nem tartozik (N)	I	12. Technológiához folyamatos mérőműszer tartozik (I) / nem tartozik (N)	N
13. R40 felhasználás	0 (g/h)	14. RX felhasználás	0 (g/h)
15. A légszennyező anyagok képződését, kibocsátását csökkentő eljárások, műveletek:			
Fűszer gyártás porát felfogjuk			
<input type="button" value="Módosítás"/> <input checked="" type="radio"/> <b>Megszűnés</b> <input type="radio"/> <b>Megszűnés visszavonása</b>		<input type="button" value="Törlés"/>	<input type="button" value="Visszavonás"/> <input type="button" value="Kilépés"/>

Az azonosító megadása, kiválasztása után elvégezhetjük a szükséges módosításokat a fehér háttérű mezőkön. (5-15 számúak). A 4.-7. számú mezők esetében segítség áll rendelkezésünkre az adatok kitöltéséhez. Ezeken a mezőkön tartva a kurzort, ha az F1 gombot nyomjuk le, akkor kód szerint rendezve, az F4 gomb lenyomására megnevezés szerint rendezve mutatja meg a kód szótár adatait.

**A változtatások érvényesítéséhez mindenképpen nyomjuk meg a Módosítás gombot.** Amennyiben a szóban forgó technológia alkalmazása megszűnt, akkor kattintsunk a *Megszűnés*, korábbi megszüntetés visszavonásához pedig, a *Megszűnés visszavonása* rádiógombra. Ha végeztünk az adatok módosításával, akkor kattintsunk a **Kilépés** gombra, aminek hatására visszatérünk a LAL változásjelentés menühez.

### 2.5.3. Források és kapcsolatainak változása

A LAL változásjelentés menü Forrás lap pontjára kattintva, akár csak az alapbejelentések megtételénél (1.0 fejezet) újabb menü kerül elénk. Miután kiválasztottuk melyik alapbejelentés adatait akarjuk változtatni, változások átvezetése hasonlóan történik, mint a telephely és a technológiák esetében történt. A következőkben csak a lényeges eltérések ismertetésére szorítkozunk.



Az első különlegesség a Forrás-Technológia kapcsolatok megadásának változtatásánál található. A technológia-forrás kapcsolat nem módosítható, hiszen csak az azonosító mezők képezik a kapcsolat adatait. A forrás és a technológia összerendelése csak a törlés és a megszüntetés funkcióval lehetséges.

**Figyelem: A kapcsolódó tételek is törlődnek, megszűnnek a művelet végrehajtásakor.**


Tehát ha kiderül, hogy rossz az összerendelés nem tehetünk mást, mint töröljük (esetleg megszüntetjük) az összerendelést, majd újra felvesszük a helyes forrás-technológia összerendelést az alapbejelentés részben.

#### **Megjegyzés:**

Ha csak megszüntetjük az összerendelést, akkor még van lehetőség a megszüntetés visszavonására, törlés funkció esetén erre nincs lehetőség.

Az 2,4 számú azonosító mezők értékei további szűrést eredményeznek a felvitt adatokon az F1 gombra felkínált választó listában.

### 2.5.3.1. Forrás adatlap - változásjelentés

FORRÁS ADATLAP - VÁLTOZÁS JELENTÉS			
LAL/F	Érvényességi időpont: <input type="text" value="2005.01.01"/>	Jelentés típusa <input type="text" value="V"/>	Változás kód <input type="text" value="U"/>
1. KTJ (Környezetvédelmi Területi Jel): <input type="text" value="100401517"/>			
2. Forrás típus/sorszám:	<input type="text" value="C1"/>		
3. Forrás megnevezése:	<input type="text" value="Első vocos forrás"/>		
4. Forrás magassága:	<input type="text" value="2"/>		
5. A forrás kibocsátó felülete (m2):	<input type="text" value="1000.000"/>		
			
<input type="button" value="Módosítás"/> <input checked="" type="radio"/> <b>Megszűnés</b> <input type="radio"/> <b>Megszűnés visszavonása</b> <input type="button" value="Törés"/> <input type="button" value="Visszavonás"/> <input type="button" value="Kilépés"/>			

Módosításakor csak a 4-5 számú mezők értéke korrigálható.

### 2.5.3.2. Technológiához tartozó források - változásjelentés

TECHNOLÓGIÁKHOZ TARTOZÓ FORRÁSOK - VÁLTOZÁS JELENTÉS			
LALIFT	Érvényességi időpont: 2001.09.30	Jelentés típusa <input type="checkbox"/> V	Változás kód <input type="checkbox"/> U
1. KTJ (Környezetvédelmi Területi Jel): 100401517			
Technológia-forrás kapcsolat			
2. Technológia azonosító	<input type="text" value="1"/>		
3. Technológia megnevezés	<input type="text" value="KLINKERGYÁRTÁS"/>		
4. Forrás típus/sorszám:	<input type="text" value="P101"/>		
5. Forrás megnevezése:	<input type="text" value="KEVERÉK BESZÁLLÍTÁS"/>		
<input type="button" value="←"/> <input type="button" value="→"/>			
<input checked="" type="radio"/> <b>Megszűnés</b>			
<input type="radio"/> <b>Megszűnés visszavonása</b>			
<input type="button" value="Törlés"/>		<input type="button" value="Visszavonás"/>	
<input type="button" value="Kilépés"/>			

A technológia-forrás kapcsolat nem módosítható, hiszen csak az azonosító mezők képezik az adatot. A törlés, megszüntetés és a megszüntetés visszavonása művelet hajtható végre.

**Figyelem: A kapcsolódó tételek is törlődnek, megszűnnek a művelet végrehajtásakor.**

### 2.5.3.3. Szennyezőanyag kibocsátás - változásjelentés

KIBOCSÁTÁSI ADATLAP - VÁLTOZÁS JELENTÉS			
LALJK	Érvényességi időpont: 2001.09.30	Jelentés típusa <input checked="" type="checkbox"/> V	Változás kód <input checked="" type="checkbox"/> U
1.KTJ (Környezetvédelmi Területi Jel): 100401517			
2.Technológia azonosító <input type="text" value="1"/>		3. Technológia megnevezése: KLINKERGYÁRTÁS	
Technológiához tartozó forrásokon távozó légszennyező anyagok felsorolása			
4. Forrásazonosító:	<input type="text" value="P101"/>	<input type="text" value="KEVERÉK BESZÁLLÍTÁS"/>	
5. Szennyezőanyag azonosító	<input type="text" value="7"/>		
6. Szennyezőanyag megnevezése:	<input type="text" value="Szilárd anyag"/>		
7. Tömegáram (kg/h):	<input type="text" value="0.0400"/>		
<input type="button" value="←"/> <input type="button" value="→"/> <input type="button" value="Módosítás"/> <input checked="" type="radio"/> <b>Megszűnés</b> <input type="radio"/> <b>Megszűnés visszavonása</b> <input type="button" value="Törlés"/> <input type="button" value="Visszavonás"/> <input type="button" value="Kilépés"/>			

Szennyezőanyag szintű adatok változásjelentésekor szintén a sárga mezőben található azonosítók megadásával kell kezdeni Ezekbe a mezőkbe csak érvényes (a saját adatbázisunkban már korábban rögzített) azonosítók írhatók és figyelni kell, hogy az azonosítók megfelelően legyenek összerendelve. (A Technológia azonosító-Forrás azonosító-szennyező anyagazonosító hármassal határozza meg, hogy melyik szennyező anyag adatait láthatjuk és módosíthatjuk.) Az azonosítók megadását követően csak a tömegáram mező tartalma módosítható.

#### Megjegyzés:

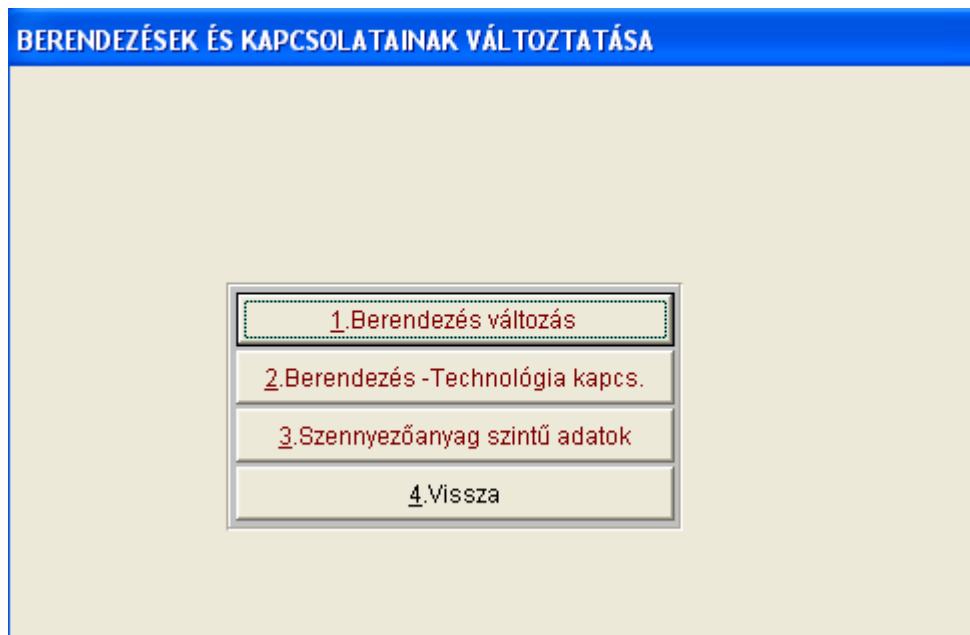
Diffúz forrás esetén (D, C betűjelű forrásazonosító) a tömegáram 0 értéket vesz fel akkor is, ha átjavítják más értékre, mert ez az előírás, tehát a program felülbírálja ezt az értéket.

A szennyezőanyag kódon kért Help-nél a 2,4 számú azonosító mezők értékei további szűrést eredményeznek a felvitt adatokon az F1 gombra felkínált választó listában.

**Figyelem:** A törlés, megszüntetés és a megszüntetés visszavonása művelet a mérőberendezés és a leválasztó berendezés szennyezőanyag szintű adatain is végrehajthatóknak.

## 2.5.4. Berendezés és kapcsolatainak változtatása

A LAL változásjelentés menü Berendezés lap pontjára kattintva, akár csak az alapbejelentések megtételénél, újabb almenü jelenik meg. Miután kiválasztásra kerül, hogy melyik bejelentési adatot kell megváltoztatni, a változások átvezetése hasonlóan történik majd, mint a telephely és a technológiák esetében. A következőkben csak a lényeges eltérések ismertetésére szorítkozunk.



### 2.5.4.1. Berendezés változásjelentés

A berendezés típus választásától függően lehet az adatokon módosítani. A típust a hármas választógombok (rádió gombok) valamelyikével lehet kijelölni. A kijelölés után az azonosító mezőre (2. számú mezőre) kerül a vezérlés, ahol meg lehet adni a kódszámot, vagy az F1 gombra felkínált választólistából ki lehet választani a kérdéses berendezést, a választott típustól függően.

BERENDEZÉS ADATLAP - VÁLTOZÁS JELENTÉS	
LAL/B	1.KTJ (Környezetvédelmi Területi Jel): <b>100612401</b> Érvényességi időpont: <b>2003.01.13</b> Jelentés típusa: <b>V</b> Változás kód: <b>A</b>
<input checked="" type="radio"/> Berendezés <input type="radio"/> Tüzelőber. <input type="radio"/> Leválasztó	
2. Azonosító	<b>E1</b>
3. Megnevezése:	<b>Felületkezelő</b>
4. Teljesítmény:	<b>3</b>
5. Mértékegység	<b>t/év</b>
6. Üzembelyezés	<b>2002</b>
7. Utolsó nagyjavítás éve	
8. A berendezés típusa	<b>53</b>
9. Tüzelőanyag fajtája	<input type="checkbox"/> Változás kód <input type="checkbox"/>
10. Tüzelőanyag (ok) típusa(i)	
<input type="button" value="←"/> <input type="button" value="→"/> <input type="button" value="Módosítás"/> <input checked="" type="radio"/> <b>Megszűnés</b> <input type="radio"/> <b>Megszűnés visszavonása</b> <input type="button" value="Törlés"/> <input type="button" value="Visszavonás"/> <input type="button" value="Kilépés"/>	

A *Berendezés* típus választása esetén az általános berendezési adatokon lehet módosítani, azaz a 3-8 számú mezők módosíthatók. A 8. mezőhöz kérhető segítség is az F1 gombbal, amely a berendezés típusától függően ajánlja fel az azonosítókat (T, L, egyéb). *Tüzelőanyag* típus választása esetén van mód a tüzelőanyagok módosítására: 9, 10 számú mezők értéke. *Leválasztó* típus választása esetén pedig, a leválasztó elvet változtathatjuk meg (11. számú mező.)


**Megjegyzés:** Ahogyan korábban leírtuk, a kék színű nyíllal a következő vagy előző rekord adatai jelennek meg a képernyőn a berendezés típus választásától függően az összes, vagy a *Tüzelő / Leválasztó* berendezések körében.

**A változtatások érvényesítéséhez mindenképpen nyomjuk meg a Módosítás gombot.**

Amennyiben a szóban forgó berendezés alkalmazása megszűnt, akkor kattintsunk a *Megszűnés*, korábbi megszüntetés visszavonásához pedig, a *Megszűnés visszavonása* rádiógombra. Berendezés – technológia kapcsolat menü esetében az azonosítókkal kiválasztott kapcsolatokon nem tudunk változtatni. A kapcsolatokat csak törölni, vagy megszüntetni lehet. Törlés esetén a kapcsolat nem állítható vissza többet, megszüntetés esetén visszaállítható.

**Figyelem: A kapcsolódó tételek is törölődnek, megszűnnek a művelet végrehajtásakor.**

## 2.5.4.2. Berendezés - technológia kapcsolat

FORRÁS - TECHNOLÓGIÁHOZ TARTOZÓ BERENDEZÉSEK - VÁLTOZÁS JELENTÉS					
LAL/7B	Érvényességi időpont: 2001.09.30	Jelentés típusa	V	Változás kód	U
1. KTJ (Környezetvédelmi Területi Jel): 100401517					
Technológia-forráshoz tartozó berendezések felsorolása					
2. Technológia azonosító:	1	KLINIKERGYPÁRTÁS			
3. Forrás azonosító:	P101	KEVER	Azonosító mezők		
4. Berendezés azonosító:	L33				
5. Berendezés megnevezése	KEVERÉK BESZÁLLÍTÁS				
					
<input checked="" type="radio"/> <b>Megszűnés</b>					
<input type="radio"/> <b>Megszűnés visszavonása</b>					
		<input type="button" value="Törlés"/>	<input type="button" value="Visszavonás"/>	<input type="button" value="Kilépés"/>	

A technológia – forrás - berendezés kapcsolat nem írható át, hiszen csak az azonosító mezők képezik az adatot. A törlés, megszüntetés és a megszüntetés visszavonása művelet hajtható végre.

**Figyelem: A kapcsolódó tételek is törlődnek, megszűnnek a művelet végrehajtásakor.**



### 2.5.4.3. Szennyezőanyag szintű adatok

A kibocsátási adatok választásakor, akár csak az alapadatok felvitelénél, további opciók közül kell választani.

BERENDEZÉSEK ÉS KAPCSOLATAINAK VÁLTOZTATÁSA

- 1. Berendezés változás
- 2. Berendezés - Technológia kapcs.
- 3. Szennyezőanyag szintű adatok
- 4. Vissza

1. Forrás leválasztóinak adatai

2. Forrás mérőberendezéseinek adatai

#### 2.5.4.3.1. Forrás leválasztóinak adatai – változás jelentés

Változtatáskor a sárga háttérű mezők ismét csak a leválasztó berendezés azonosítására szolgálnak. Az ezekbe írt azonosítók kiválaszthatók az F1 gomb segítségével. Az adatok tényleges módosítása a 9. kérdéstől kezdve történhet meg a fehér háttérű mezőkben.

TECHNOLÓGIÁHOZ, PONTFORRÁSHOZ TARTOZÓ LEVÁLASZTÓ BERENDEZÉS - VÁLTOZÁS JELENTÉS

LALJL 1.KTJ (Környezetvédelmi Területi Jel): 100401517 Érvényességi időpont: 2005.01.01 Jelentés típusa: V Változás kód: U

3. Berendezés azonosítója:	L1	4. Megnevezése:	4. KŐLISZTMALOM
5. Technológia azonosítója:	2	6. Megnevezése:	CEMENTGYÁRTÁS
7. Pontforrás azonosítója:	P4	8. Megnevezése:	4. KŐLISZTMALOM

Leválasztott anyagok

9. Szennyezőanyag azonosító	2
10. Anyag megnevezése	Szén-monoxid
11. Leválasztás hatásfoka %	23.00
12. Jelölő kód	1
13. Kibocsátási koncentráció	22.0000
14. Jelölő kód	1

← → Módosítás  **Mégyszűnés**  **Mégyszűnés visszavonása** Irlés Visszavonás Kilépés

Azonosító mezők

Változtatható mezők

**A változtatások érvényesítéséhez mindenképpen nyomjuk meg a Módosítás gombot.** Amennyiben a szóban forgó berendezés alkalmazása megszűnt, akkor kattintsunk a *Megszűnés*, korábbi megszűntetés visszavonásához pedig, a *Megszűnés visszavonása* rádiógombra. Ha végeztünk az adatok módosításával, akkor kattintsunk a **Kilépés** gombra, aminek hatására visszatérünk a LAL változásjelentés menühöz.

Forrás mérő berendezés adatainak a változtatása esetében hasonlóan kell eljárunk, mint a forrás leválasztásának adatai változtatásakor, ezért ennek részletes ismertetését most nem tesszük meg.

**Figyelem:**

**A törlés, megszüntetés és a megszüntetés visszavonása művelet a mérőberendezés és a leválasztó berendezés szennyezőanyag szintű adatain is végrehajthatóknak.**

2.5.4.3.2. Forrás mérő berendezéseinek adatai – változás jelentés

TECHNOLÓGIÁHOZ, PONTFORRÁSHOZ TARTOZÓ FOLYAMATOS MÉRŐBERENDEZÉS - VÁLTOZÁS JELENTÉS			
LAL/M	1.KTJ (Környezetvédelmi Területi Jel):	100401517	Érvényességi időpont: 2005.01.01
		Jelentés típusa	V
		Változás kód	U
2. Folyamatos mérőberendezés azonosítója:	M68	3. Megnevezése:	FOLYAMATOS EMISSZIÓMÉRŐ BERENDEZÉS(P112)
4. Technológia azonosítója:	1	5. Megnevezése:	KLINIKERGYÁRTÁS
6. Pontforrás azonosítója:	P101	7. Megnevezése:	KEVERÉK BESZÁLLÍTÁS
8. Szennyező anyag azonosítója:	7	9. Megnevezése:	Szilárd anyag
A mérőberendezés adatai			
10. Mérőberendezés gyártója:	Siemens		
11. Mérőberendezés típusa:	1		
12. Mérőberendezés gyártási száma:	34/2006		
13. Mérés tartomány:	340 herz		
14. Mérőműszer	gázelemző		
15. Mérés módja	2		
<input type="button" value="←"/> <input type="button" value="→"/> <input type="button" value="Módosítás"/> <input checked="" type="radio"/> <b>Megszűnés</b> <input type="radio"/> <b>Megszűnés visszavonása</b> <input type="button" value="Törlés"/> <input type="button" value="Visszavonás"/> <input type="button" value="Kilépés"/>			

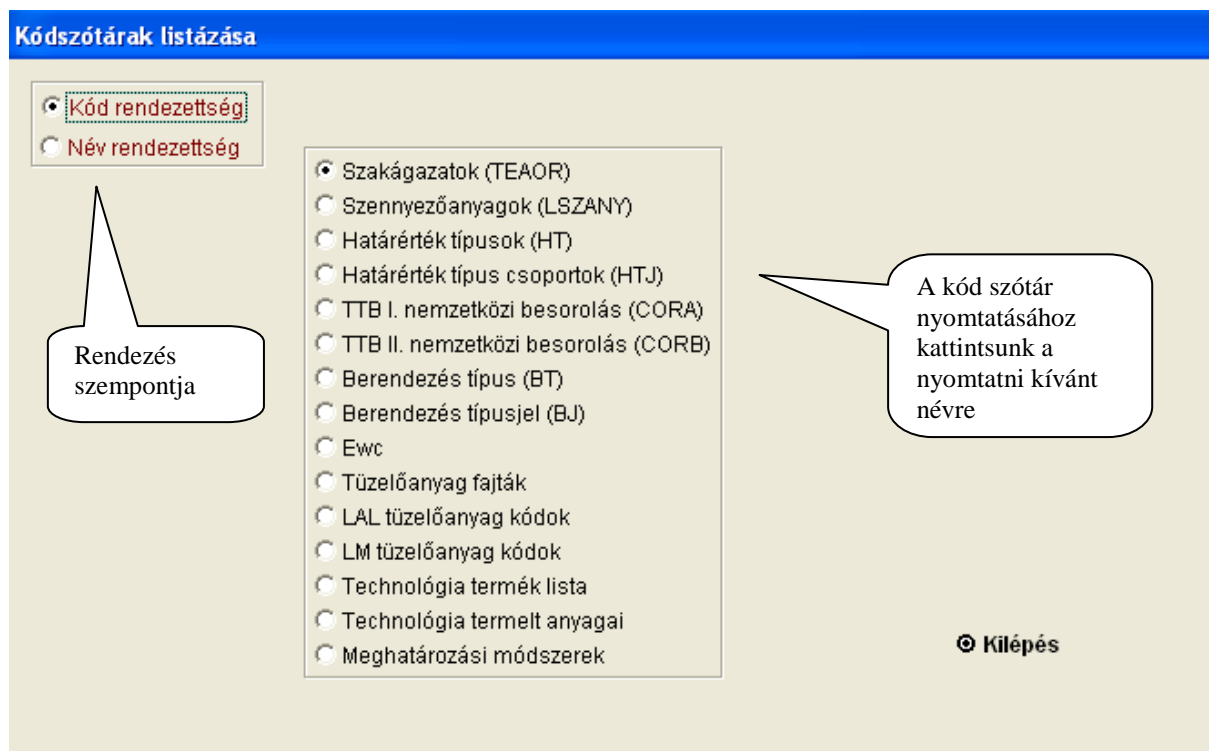
Módosításakor csak a 10-14 számú mezők értéke korrigálható.

Az 2, 4, 6 számú azonosító mezők értékei további szűrést eredményeznek a felvitt adatokon az F1 gombra felkínált választó listán.

## 2.5.5. Kódszótárak listázása

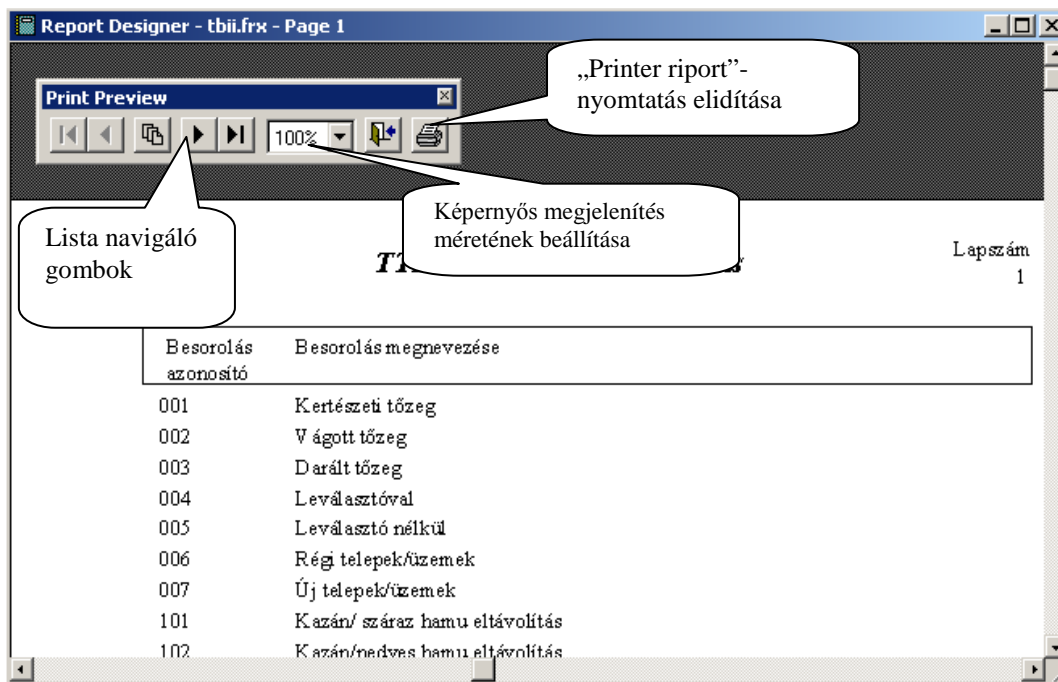
A légszennyező adatok bevallásakor, az adatlapok kitöltéséhez nyújtanak segítséget a kód szótárak. Egyes mezők kitöltése csak az érintett kód szótárban szereplő értékekkel lehetséges. Ha egy mezőbe a kódszótár alapján kell beírni az adatokat, akkor a mezőre állva az F1 gombra kattintva az adatlapok kitöltésekor ezek a szótárak állnak rendelkezésre. A kód szótárak szükség esetén ki is nyomtathatók, erre szolgál ez a menüpont.


Ahogy a következő ábrán látható a nyomtatható kódlisták rendezhetők kód szerint és megnevezés szerint. A beállított rendezéssel történik meg a listák megjelenítése és a nyomtatása. Az ablak közepén fel lettek sorolva a megtekinthető kódlisták. Egy kódlista megjelenítéséhez kattintsunk rá a listában kiválasztott sorra.




A kód szótárak megjelenítése első lépésben a képernyőre történik a rendezettség választásától függően. A lista oldalai között az ún.  *Navigáló gombokkal* lehet közlekedni. Ezek funkcióit az alábbi táblázat foglalja össze:

Művelet	Eszközgomb
Első oldal elejére áll	◀
Előző oldalra áll	◀
Következő oldalra áll	▶
Utolsó oldal elejére áll	▶
Megadott oldalra áll	🔍



A  gombra kattintva párbeszédpanel jelenik meg, amiben megadhatjuk, hogy melyik oldal jelenjen meg számunkra.

A  gombra kattintva kinyomtathatjuk a listát.

## 2.5.6. Adatok listázása

Az adatok listázása menüpontra kattintva lehetőség van az adatszolgáltatáskor, vagy a változásjelentéskor elküldött adatok listázására (képernyőn vagy nyomtatón) az adatok típusa szerint külön lapon. Ezek kiválasztása választókapcsolók (ún. rádió gombok) segítségével történik. A kiválasztott listára kattintva további beállítási lehetőségek vannak, amik függvényében kapható meg a lista.

TECHNOLÓGIA, PONTFORRÁS, BERENDEZÉS - LEKÉRDEZÉS

Alapbejelentés listázása  
 Változásjelentés listázása  
 Javító jelentés listázása  
 Aktuális adatok

Jelentés időpontja: - -  
Kitöltés időpontja: - -

Lista képernyőre  
 Lista nyomtatóra

Kilépés

Például az ábrán látható példában a *Változásjelentés listázása* pontra kattintva további opcióként megjelenik a *Jelentés időpontja*, illetve a *Kitöltés időpontja* mezők is.


Az F1 gomb megnyomásakor, amennyiben volt már változás vagy javító jelentés feladás, a segítségként megjelenő *Jelentés időpontja*, illetve a *Kitöltés időpontja* párból kiválasztható a listázni kívánt jelentés.

A *Lista képernyőre* és a *Lista nyomtatóra* választókapcsolóval megválaszthatjuk, hogy a listázandó adatokat a képernyőn vagy kinyomtatva akarjuk megtekinteni.

A következőkben vegyük sorra az egyes listafajtákat:

- **Alapbejelentés listázása:** Az alapbejelentésben elküldött adatok listázása történik képernyőre vagy nyomtatóra. A lista a hivatalosan kialakított nyomtatvány-formában kerül nyomtatásra.
- **Változásjelentés listázása:** A kiválasztott időpont páros szerinti változásjelentésben elküldött adatok listázása történik képernyőre vagy nyomtatóra. A lista a hivatalosan kialakított nyomtatvány-formában kerül nyomtatásra.
- **Javító jelentés listázása:** A kiválasztott időpont páros szerinti Javító jelentésben elküldött adatok listázása történik képernyőre vagy nyomtatóra. A lista a hivatalosan kialakított nyomtatvány-formában kerül nyomtatásra.

- Aktuális adatok: A rendszerben levő (módosítás, törlés, megszűnés utáni) aktuális adatok megtekintését lehetővé tevő funkció-gomb. Megnyomása után ki lehet választani a hármas csoportból valamelyik szintet:
  - Technológia:  
Technológiák szerinti bontásban lehet megtekinteni az adatösszefüggéseket.
  - Pontforrás:  
Források szerinti bontásban lehet megtekinteni az adatösszefüggéseket.
  - Berendezés:  
Berendezés szerinti bontásban lehet megtekinteni az adatösszefüggéseket és elkészül a bszint.xls file a főbb paraméterekkel.
  - LM - Forrás kibocsátás  
Képernyőn megjelenik az LM bevallás utolsó 5 évéből az 0% nélkül számított kibocsátás lista és elkészül a lmkib.xls és a sumkib.xls file, amely a forrás valamint a szennyezőanyag szintre summázza a kibocsátást. Ezzel lehetőség van a nagyságrendeket, valamint az elütésből származó eltéréseket ellenőrizni.

Kiválasztás után megjelennek az adatok táblázatos formában. A megjelenítő ablakot ESC gombbal lehet bezárni. Az ablak mellett látható  ikonra kattintva megkapjuk a nyomtatópanelt és kinyomtathatjuk a listákat.

	Techn.	Forrás	Szenny.	Technev	Forneve	Lszanev
▶	1	P1	1	veszélyes hulladék égetése	kémény (átmérő 80 cm)	Kén-oxidok (kén-dioxid, és ké
	1	P1	2	veszélyes hulladék égetése	kémény (átmérő 80 cm)	Szén-monoxid
	1	P1	3	veszélyes hulladék égetése	kémény (átmérő 80 cm)	Nitrogén-oxidok (mint NO2)
	1	P1	7	veszélyes hulladék égetése	kémény (átmérő 80 cm)	Szilárd anyag
	1	P1	12	veszélyes hulladék égetése	kémény (átmérő 80 cm)	Kénsav
	1	P1	16	veszélyes hulladék égetése	kémény (átmérő 80 cm)	Sósav
	1	P1	580	veszélyes hulladék égetése	kémény (átmérő 80 cm)	ÖSSZES Cx Hy
	1	P1	930	veszélyes hulladék égetése	kémény (átmérő 80 cm)	Dioxinok és furánok
	2	P2	0	labor vizsgálatok	Labor elszívó ventilátor kürtő	
	3	P3	0	szükségáram felj.	Diesel aggregát kürtője (átmé	

	Forrás	Forneve	Techn	Szenny.	Technev	Lszanev
▶	P1/1	ewrew	0	0		
	P2/3	alma	0	0		
	P3	Kazán kéménye I.	3	2	Tüzelés	Szén-monoxid
	P3	Kazán kéménye I.	3	3	Tüzelés	Nitrogén oxidok ( NO és NO2
	P4	Kazán kéménye II.	3	2	Tüzelés	Szén-monoxid
	P4	Kazán kéménye II.	3	3	Tüzelés	Nitrogén oxidok ( NO és NO2
	P5	telek	0	0		

A techn, szenny vagy forrás oszlopban megjelenő 0 érték azt jelenti, hogy az adott szinten nincs kapcsolódás.

A fenti példában a két első tételnél a techn és a szenny doboz értéke 0, tehát a forrás nem kapcsolódik technológiához és nincs kibocsátás adata sem.

## 2.5.7. KAR nyomtatványok kezelése

A menüpontban az üzemeltetői adatok módosítását lehet elvégezni, ezek az adatok a Borítólapok tartalmát is befolyásolják.

A lényegi adatokban történt változás bejelentés kötelező, és KAR nyomtatványon kell beadni az illetékes Felügyelőséghez, ezek a nyomtatványok az éppen aktuális tartalommal az adatrendszerből kinyomtathatóak, majd kézi kitöltéssel lehet a változás rovatot kitölteni.

A KTJ szám, az adatszolgáltató/üzemeltető KÜJ és a KSH kódcsoporthoz nem módosíthatóak a programon keresztül, változásjelentésként feladva.

Az üzemeltető KÜJ és a KSH kódcsoporthoz üzemeltető váltás esetén rögzítésre kerülhet a rendszerben, de nem kell változásjelentésként feladni, hiszen a változást a Felügyelőségi engedély kapcsán kapott KÜJ számra szabad csak bevinni a rendszerbe. Helyi ellenőrzést nem végez a program, de a KAR rendszer számára ismeretlen üzemeltető KÜJ esetén adatszolgáltatást nem fogad el a Felügyelőség.

The screenshot shows a software interface titled "KAR bejelentéshez adatlapok nyomtatása 1 példányban". On the left, there is a vertical menu with three items: "1. Üzemeltető adatok" (highlighted with a red border), "2. Telephely név / cím / ügyintéző adat módosítás", and "3. Kilép". On the right, there are two groups of radio buttons. The first group has "Telephelyi adatlap nyomtatás" (selected) and "Üzemeltetői adatlap". The second group has "Üres nyomtatvány nyomtatás" (selected) and "Előkészített nyomtatvány nyomtatás".

1. Üzemeltető adatlap módosítása
2. Telephely név/cím/ügyintéző adat módosítás
2. Adatlap választás nyomtatáshoz:
  - Telephelyi adatlap nyomtatás
  - Üzemeltetői adatlap

### Nyomtatási szempontok:

- Üres nyomtatvány nyomtatás  
Az üres KAR nyomtatványok kitöltését kézzel kell elvégezni teljes mértékben.
- Előkészített nyomtatvány nyomtatása  
Ezekben a KAR nyomtatványokban a rendszerben levő adatokat kitölti a program, a változtatott, új adatoknak a kitöltését kézzel kell elvégezni a papíron.



Az Üzemeltető adatlap módosítási lehetőség, kizárólag a papíron szereplő adatok karbantartására használható. Az adatváltozás átírását nem ez a rendszer kezeli változásjelentésként, hanem a Felügyelési KAR rendszer.

- Üzemeltető adatok

#### KIVÉTEL:

Az üzemeltető változás rendhagyó eset. A telephely ugyanaz marad, ugyanazzal a működési paraméterekkel. A változás Felügyelési bejelentése után az új üzemeltető lehetőségei:

- Hivatalosan megkéri a telephely LAL adatait a LAIR rendszerből és egy telepítő csomagot hozzá (az LM adatok ismételt feltöltéséről ő gondoskodik)
- Átveszi a régi üzemeltető adatrendszerét, az LM adatokkal együtt

A régi üzemeltető adatrendszerét használva a következő módon kell üzemeltetőt változtatni a PC-s adatrendszerben. A Felügyelési bejelentés után az országos rendszerben a megváltozott telephely-üzemeltető kapcsolatot bejegyzik, és a bejegyzés dátumától kezdve csak az új üzemeltető nyújthat be LAL Változás/Javító jelentést a telephelyre. Az LM éves bevallást, a dátumot megelőző évre mindkét üzemeltető benyújthatja. **Módosításkor a \* jelzésű mezők kitöltése kötelező.**

ÜZEMELTETŐ VÁLTOZÁS ADATLAP			
LAL/KAR Üzemeltető lap	Érvényességi időpont: 2005.01.01	Jelentés típusa	<input checked="" type="checkbox"/> J <input type="checkbox"/> Változás kód
KTJ (Körmeyzetvédelmi Területi Jel): 100288217 <input type="text"/> Kötőelemvár			
Nyilvántartásba vett üzemeltető			
*KÜJ (Körmeyzetvédelmi Ügyfél Jel): 100343433	*KSH törzsszám (statistikai számjel):	19263484	3542 123
*Rövid név	<input type="text"/> Halmos rövid		
Teljes név:	<input type="text"/> Halmos hosszú		
*Cím: 3501	*Település neve	Miskolc	Miskolc
irányítószám			
<input type="text"/> Határ u. 67.			
utca, út, tér, házszám			
*Felelős vezető neve: neve, beosztása	<input type="text"/> Elek		<input type="text"/> vezető
*Telefon	46/505227	Fax száma	<input type="text"/>
E-mail		<input type="text"/>	
*Adatszolgáltatásért felelős neve:	Határeset Gabi		*Beosztása: prog
*Telefon:	46/505227	Fax-szám:	<input type="text"/>
E-mail:		<input type="text"/>	
<input type="button" value="Új üzemeltető"/>		<input type="button" value="Érvényesítés"/>	
<input type="button" value="Visszavonás"/>		<input type="button" value="Kilépés"/>	

Az „Új üzemeltető” funkció akkor kérhető, ha nem alapbevallást nyújt be az ügyfél. Első esetben ugyanis erre nincs lehetőség.

Üzenet: „Alapbejelentés előtt nem lehet változtatni üzemeltetőt!”

Az „Új üzemeltető” funkció meghívásával üres képernyő felületen az adatok megadásra kerülhetnek. Az új KÜJ szám beírása odafigyelést kíván, hiszen a Felügyelés felé az adatszolgáltatás elsődleges szűrője a KTJ/KÜJ páros érvényessége. Tehát a KAR lapon történt bejelentés megtétele után a Felügyelés értesítést küld az új üzemeltető adatairól az ügyfélnek, és ez alapján lehet átírni a PC-s rendszerben az üzemeltető adatokat.

## Telephely név/cím/ügintéző adat módosítás

Telephely név / cím / ügintéző adat módosítás			
Érvényességi időpont:	<input type="text" value="2010.01.01"/>	Jelentés típusa	<input checked="" type="checkbox"/> V
		Változás kód	<input checked="" type="checkbox"/> M
19.KTJ (Környezetvédelmi Területi Jel):	<input type="text" value="100284965"/>	Megnevezése:	<input type="text" value="telephely"/>
Telephely (a tevékenység helyére) vonatkozó adatok			
Telephely összes helyrajzi száma:	<input type="text" value="3"/>		
Egy konkrét helyrajzi szám:	<input type="text" value="13566/2"/>		
Telephely jellemző tevékenységének megnevezése:	<input type="text" value="kapcsolt hő és villamosenergia termelés földgázüzemű gázturbina- hőhasznosító ka"/>		
Telephely alkalmazottainak száma:	<input type="text" value="0"/>		
Összterület:	<input type="text" value="9198"/> m2	Burkolatlan felület:	<input type="text" value="2813"/> m2
Cím:	<input type="text" value="4030"/>	Település neve	<input type="text" value="Debrecen"/>
irányítószám	<input type="text" value="Mikepércsi út 1."/>		
	<b>utca, út, tér, házszám</b>		
Az ügintéző (kaposolattartó) személyi adatai:			
Neve:	<input type="text" value="Kerek Kálmán"/>	Beosztása:	<input type="text" value="körny.védelmi előadó"/>
Telefon:	<input type="text" value="52/512-864"/>	Fax:	<input type="text" value="52/479-430"/>
		E-mail:	<input type="text" value="titkarsag@debreceni-eromu.hu"/>
<input type="button" value="Módosítás"/> <input type="button" value="Visszavonás"/> <input type="button" value="Törölés"/> <input type="button" value="Kilépés"/>			

A telephely nevének, az utcanév, házszám valamint az ügintéző adatainak a módosítására van lehetőség ebben a modulban.

Az érvényességi idő és valamelyik adat egyidejű módosítása szükséges, mert a listázók ez alapján határozzák meg, hogy melyik állapot szerint nyomtatják a telephely nevét, címét a borítólapra. Az ügintéző adatai akkor érvényesülnek a borítólap létrehozásakor, ha a az előző borítólap kitöltési dátuma kisebb volt az itt megadott érvényességi időnél.

A **kitöltési dátum** minden esetben a napi gépi dátum.

Érvényességi idő és valamelyik adat együtt kell változzon !

Ha csak az egyik érték változott:

Nem történt meg az adatok módosítása

Ha mindkettő érték változott:

Az adatok módosítása megtörtént

### FIGYELEM:

A LAL és LM borítók törlésekor az **érvényességi és kitöltési dátumon egyező** telephely adatok fizikailag törölődnek az adatok közül. Erre azért adtunk lehetőséget, mert a telephelyi cím változásának a bejelentése nem ebből a programból történik az országos rendszer felé.

## 2.6. Karbantartás

Az adatrendszeren különböző karbantartási munkákat kell elvégezni. Ilyen lehet például a rendszer biztonsági mentése, vagy annak visszatöltése, esetleg az adatbázis indexfájljának meghibásodása esetén az újraindexelés. Ugyancsak itt lehet frissíteni az adatbázisunk kódszótárait, valamint a LAL és az LM adatszolgáltatások megtételéhez szükség funkciókat is itt találjuk. A felsorolt funkciókat a *Karbantartás* fülre kattintva érhetjük el.



### 2.6.1. Újraindexelés

Időnként előfordulhat, hogy az adatbázisunk helyes működéséhez szükséges index fájl megsérül. Erről szöveges üzenetet kapunk. Index file meghibásodására utaló hibajelzés esetén újraindexelés funkció áll rendelkezésre, amely helyreállítja a megsérült adatbázisunkat. Az újraindexeléshez nem kell mást tennünk, mint a *Karbantartás* fül/ *Újraindexelés* menüpontjára kattintani. A művelet sikeressége esetén az alábbi üzenet jelenik meg.

```
indfutas.txt
Validate Database BEVALLAS:
Rebuilding structural index.... Index rebuilt.
Database container is valid.
```

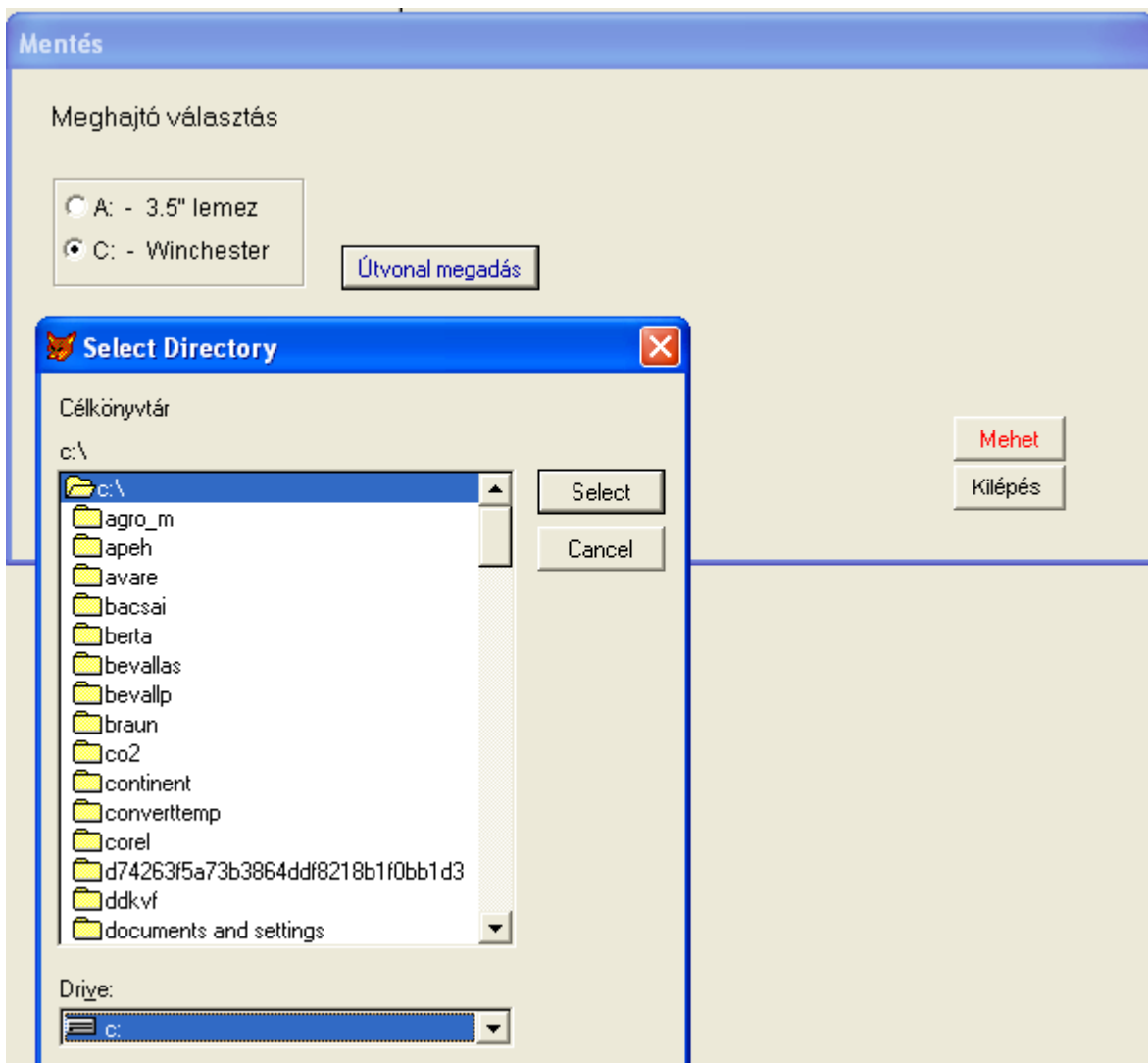
Amennyiben más üzenetet látunk megjelenni nagy valószínűséggel nem sikerült az újraindexelés és a hibás tábla neve kijelzésre kerül. Ennek függvényében elképzelhető, hogy egy előző állapotról készült rendszermentést kell visszatölteni. Ez abban az esetben fordulhat elő, ha véletlenül valamelyik file kezelővel (például Windows Intéző) kitörlésre kerül egy vagy több CDX file.



## 2.6.2. Adatállomány biztonsági mentése és visszatöltése

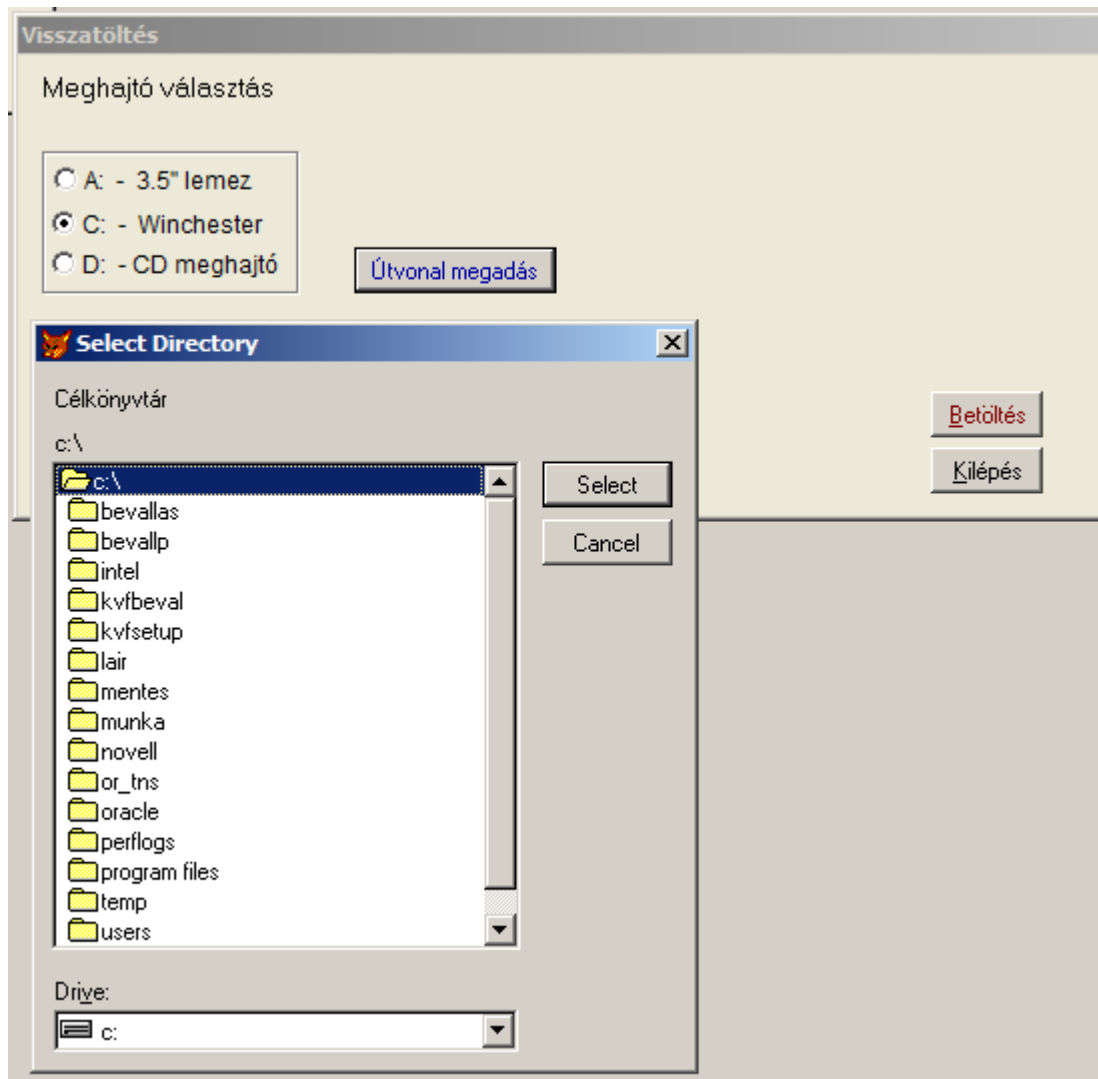
Javasoljuk a felhasználóknak, hogy az adatállományok karbantartása előtt (például alapadatok felvitele, változtatása, adatszolgáltatások elvégzése) készítsenek biztonsági mentést az addigi adatokról. Ennek több haszna is van, egyrészt érdekes lehet, hogy egy adott időpontban milyen adatok álltak a rendelkezésre, másrészt, ha valami oknál fogva meghibásodik az adatbázis, akkor vissza lehet tölteni a korábban elmentett adatokat.

Az adatállomány mentése a *Rendszermentés* menüpontra kattintva tehető meg. A megjelenő párbeszéd panelon megadhatjuk, hogy a mentés floppy lemezre történjék, vagy a merevlemezre. A merevlemezre történő mentés esetén lehetőség van az útvonal megadására.



A „Mehet” gomb megnyomása esetén elindul a mentés, amely hatására az adatállományokból készített TXT és DBF kiterjesztésű file-ok másolása történik a megadott betűjelű meghajtóban levő lemezre.

## Rendszerbetöltés



A „Betöltés” gomb megnyomása előtt meg kell adni a meghajtót (A: (3.5 MB lemez )/ C: vagy D: - Winchester vagy CD), majd az adatok elérési útvonalát kiválaszthatjuk a „Select Directory” segítségével. Alapértelmezésként a programot futtató katalóguson állva jelenik meg a könyvtár szerkezet.

**A visszatöltésre kerülő adatok felülírják a megadott katalógus alatti file-okat, ezért visszatöltés előtt érdemes mentést készíteni a jelenlegi állapotról, ha ez lehetséges.**

CD meghajtó esetén ügyelni kell arra, hogy a lemezen az adatok ne legyenek könyvtárak alá rendezve, hanem a CD gyökerében helyezkedjenek el.

### **Megjegyzés:**

A katalógusoknak léteznie kell !

Az adatok nem olvashatók az Excel számára, így az utóbbi lehetőséggel (más szoftverrel való adatkezelés a mentésből) csak akkor érdemes élni, ha van olyan fejlesztő program, amely ezeket az adatokat értelmezni tudja, egyébként a futtató program nélkül kezelhetetlen a visszatöltött adat.

### 2.6.3. LAL adatszolgáltatás

Már megtörtént az LAL adatszolgáltatás! A lemezre mentést kéri? (I/N)

A LAL adatszolgáltatást a *Karbantartás fül/ LAL adatszolgáltatás* menüpontjára kattintva tehetjük meg. Az adatszolgáltatáshoz meg kell adni az érvényesség időpontját és az adatszolgáltatás időpontját. A program az aktuális LAL borító szerinti időpontokat kínálja fel alapbeállításként, de természetesen lehetőség van korábbi jelentések választására. Az F1 gomb megnyomására a program felkínálja az alapbejelentés és változás/javító jelentések időpontjait, ha már történt előzőleg adatszolgáltatás. Ebből az Enter megnyomásával lehet a megfelelő dátumot kiválasztani. A betűjel a jelentés típusa. Egy előző adatszolgáltatáshoz kapcsolódó adatátadás dátumának a választása esetén az alábbi üzenet jelenik meg, amelyre I/N - el kell válaszolni.

Ezt követően az **Adatszolgáltatás** gombra kattintva ellenőrzés fut le az adatbázison. Ha a kitöltési módszertannak ellentmondó adatok találhatók az adatszolgáltatásban, akkor erről üzenetet kapunk megjelölve a helytelen adatot.

**Az adatszolgáltatás addig nem történhet meg, amíg az ellenőrzés helytelen adatot talál.**

Ha az ellenőrzés nem talál hibát, akkor elindul a leválogatás és az adatokból elkészül a lemezes mentés. **Ezt kell a Felügyelőséghez eljuttatni.** Ehhez ki kell választani a szükséges meghajtót (A, D).

A lemezre mentés előtt lehetőség van a LAL borító nyomtatására, az alábbi üzenetre „I” - el válaszolva. **Erre szükség van az adatok lemezes továbbításakor.**

Kéri az LAL borítólap nyomtatását? (I/N)

Az adatszolgáltatás lemezre másolása és a program által kitöltött, képernyőn megjelenített formájából kinyomtatott borítót az erre fenntartott helyen alá kell írni, ennek hiányában az adatszolgáltatás nem érvényes, mivel az ellenőrző szám csak ebben a formában kerül rá a borítólapra. Az „I” megadásával nyomtat a program.

A „Kilépés” gombbal megszakítható vagy befejezhető a művelet.

A D meghajtó választásakor a CD író szoftverrel kell az adatok másolását elvégezni. Az adatok útvonala: **Futtató könyvtár alatt az '..\x2\laladat' könyvtár.** Az itt található összes file (dbf, txt) kimásolása a feladat.

Első adatszolgáltatás esetén a jogszabály által előírt időben a felhasználó köteles bejelenteni a felügyelőségnek a telephelyén üzemelő technológiákat, forrásokat és berendezéseket, ez lemezre készül, amit a felügyelőségnek kell eljuttatni a borítólapal együtt, amely automatikusan nyomtatásra kerül, ha kéri a felhasználó.

Változás/Javító jelentés esetén a változások és javítások bejelentése a jogszabály által előírt időközökben történik. A felhasználónak nem kell egyesével kijelölni, hogy milyen fajta adaton végzett változtatást, azt a program kiszűri és csak a módosított adatok kerülnek

lemezre, amit a felügyelőségnek kell eljuttatni a borítólappal együtt, amely automatikusan nyomtatásra kerül, ha kéri a felhasználó.

A LAL adatszolgáltatás művelet többször is megismételhető. Az érvényességi és kitöltési dátum páros kiválasztásával az adatok lemezre másolása ismételten kérhető.

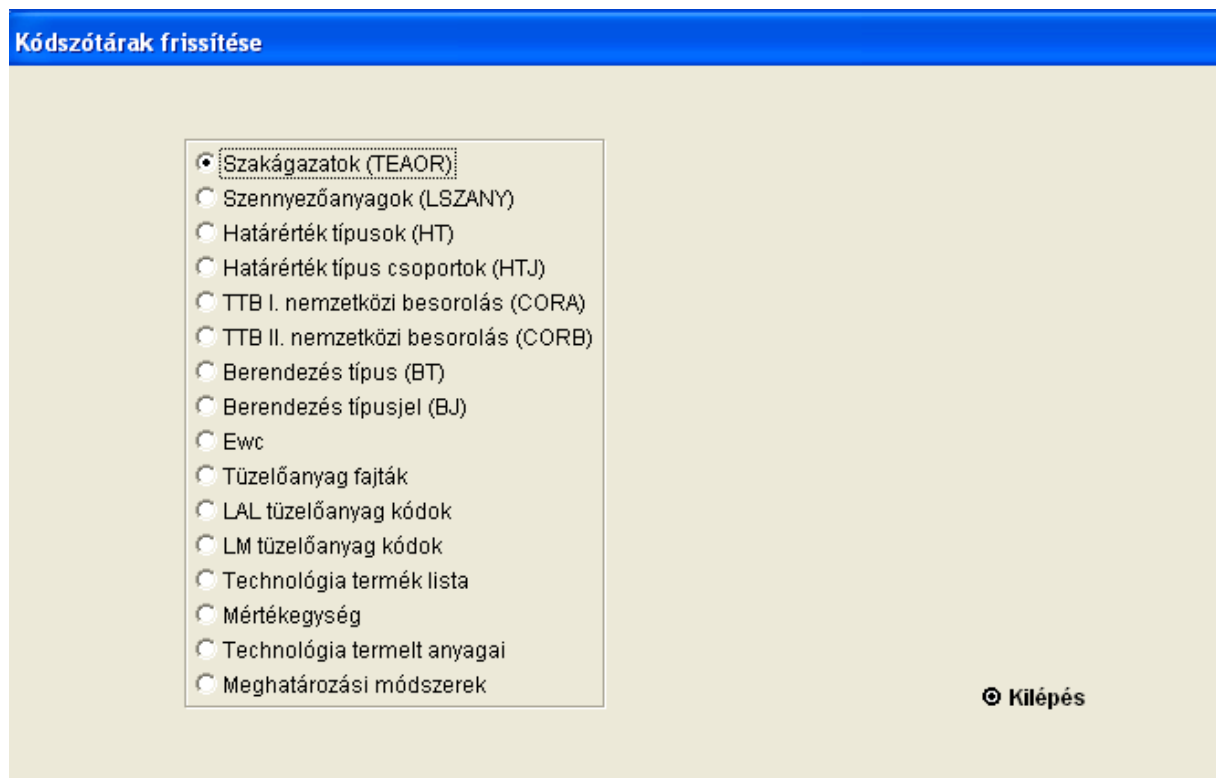
Az adatszolgáltatások lapjait az „Adatok listázása” menüpontban lehet kinyomtatni az érvényességi és a kitöltési dátum páros kiválasztása után.



## 2.6.4. Kódszótár frissítése

A jogszabályok változásával, újabb anyagok megjelenésével időnként szükségessé válhat a kód szótárak frissítése. A frissítés módja, hogy amennyiben a KVVM honlapján, az elektronikus bevallási lapon bejelentkezett az ügyfél, az e-mail-es értesítést igényelteknek változás esetén egy értesítő levél megy, amelyben a változtatott adatról kap tájékoztatást. A honlapról a winchesterre kell letölteni az adatokat változtatlan néven. A kódszótár csere nem egyszerű adatbemésolás, hanem a tartalom átemelése, amelyhez ez a modul szükséges.

A kód szótárak frissítéséhez kattintsunk a *Karbantartás* fül/ *Kódszótár frissítés* menüpontra.

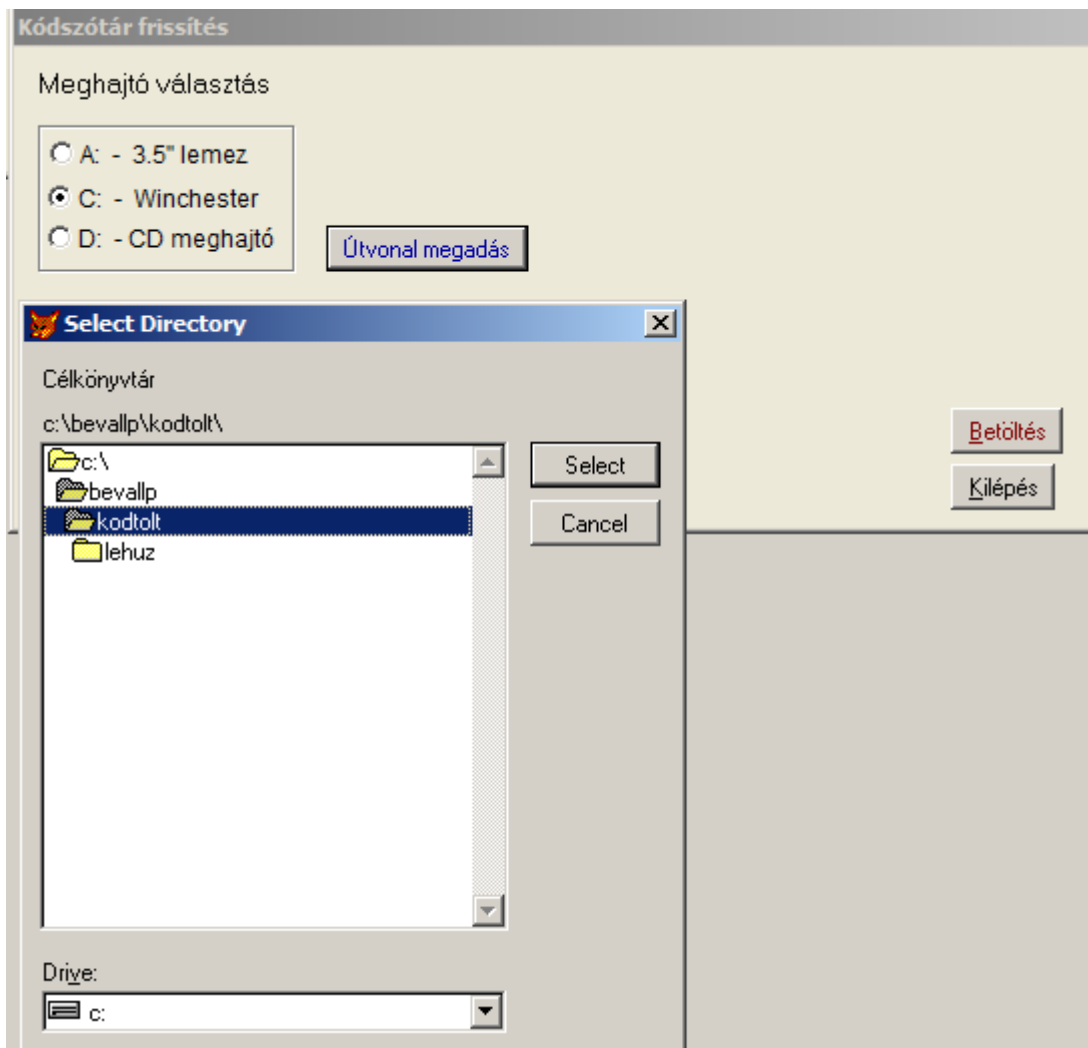


Kódszótárak frissítése

- Szakágazatok (TEAOR)
- Szennyezőanyagok (LSZANY)
- Határérték típusok (HT)
- Határérték típus csoportok (HTJ)
- TTB I. nemzetközi besorolás (CORA)
- TTB II. nemzetközi besorolás (CORB)
- Berendezés típus (BT)
- Berendezés típusjel (BJ)
- Ewc
- Tüzelőanyag fajták
- LAL tüzelőanyag kódok
- LM tüzelőanyag kódok
- Technológia termék lista
- Mértékegység
- Technológia termelt anyagai
- Meghatározási módszerek

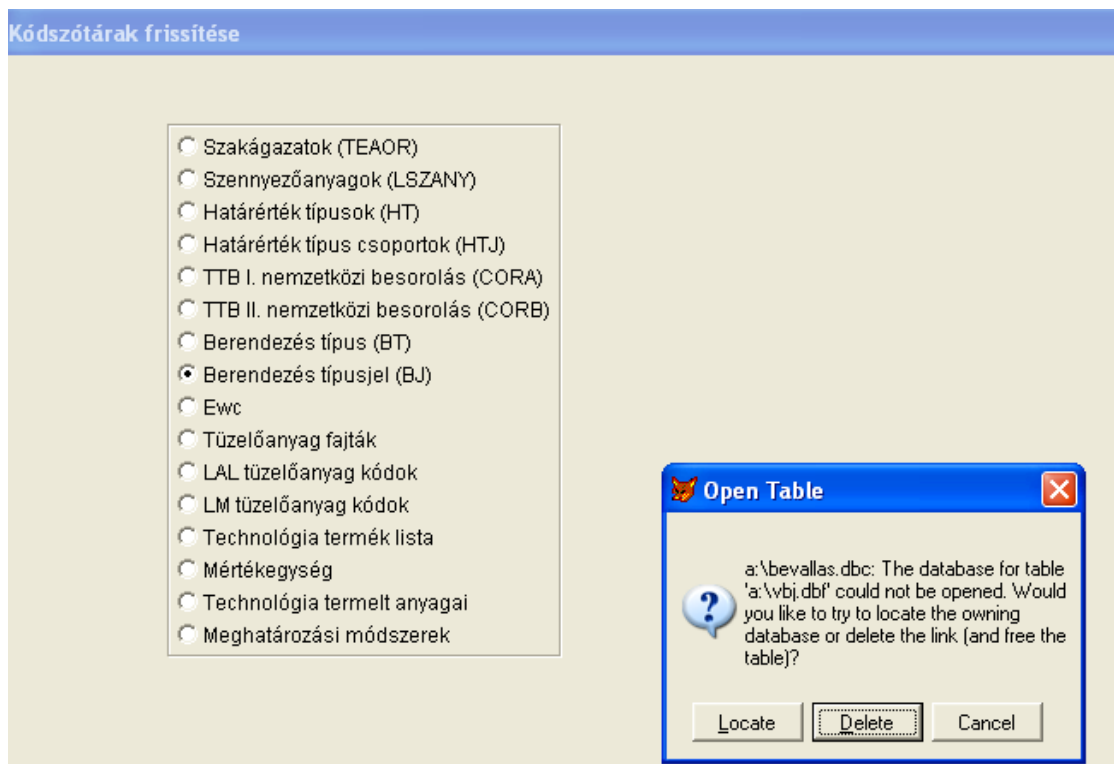
© Kilépés

A megjelenő listában válasszuk ki a frissíteni kívánt kódszótárt, majd a megjelenő "Kódszótár betöltés" párbeszédpanelon adjuk meg a frissítendő fájl elérési útvonalát.



A megváltozott kódszótár érvényességi ideje bejegyzésre kerül a kódszótár nyilvántartásba.

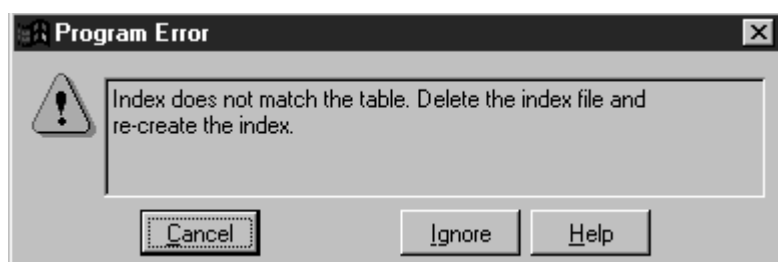
Az adattartalom első alkalommal történő áttöltésekor az alábbi üzenete kapjuk:



Ilyenkor a „Delete” gomb megnyomásával hajtódik végre az utasítás.

## 2.6.5. Hibaüzenetek

Előfordulhat áramszünet vagy direktben történő számítógép kikapcsolás után, hogy az index file megsérül, ha abban a pillanatban a program írási műveletet hajtott végre. Index file sérüléskor a Bevallas.dcx file mérete = 0 Byte, és a program indításakor a következő formában jelenik meg a hibaüzenet:



Ekkor a következőket tegyük:

A **Cancel** gombra kattintva, a program befejezi a működését. Direkt módon ki kell törölni a Bevallas.dcx file-t valamelyik file kezelő szoftverrel (például Windows Intéző) Ha ezután újraindítjuk a programot az automatikusan lekezeli a sérült adatbázist és újra generálja az indexeket.

Előfordulhat, hogy ezenkívül egyéb hibaüzenet is megjelenik az indexelés kapcsán, ilyenkor kitartóan le kell kezelni a hibát egy egér kattintással, és akkor helyre áll az index tábla. Amennyiben mégsem, a programból ki kell lépni, majd ismét vissza és az újraindexelő ismét lefut.

**Amennyiben ekkor sem sikerül az indexet helyreállítani (tehát bármelyik modulba belépve hibát jelez a program), akkor a KvVM honlapon megadott személynek jelezni kell a hibát.**

-Azonosító megadásakor előfordulhat az alábbi hibajelzés, melynek a lekezelése a következő:

- OK - azonosító újbóli megadására van lehetőség
- Revert gomb - törli fizikailag a rekordot, ebben az esetben a felhasználónak ki kell lépnie ebből a funkcióból, majd visszaléphet bele.



### 3. Melléklet

Futtatható file: BEVALL.exe (rendszer program)

WZSETUP.ini a telepítő által leképzett rendszer környezeti adatállomány

VFP6R.DLL a futtató környezet adatállománya

VFP6RENU.DLL a futtató környezet adatállománya

Az adatállományokat az alábbi adatbázis tartalmazza: BEVALLAS.DBC, DCT, DCX

ADMIN.dbf, cdx

BEREND.dbf, cdx

FORRAS.dbf, cdx

FT.dbf, cdx

FTB.dbf, cdx

KIB.dbf, cdx

LEBE.dbf, cdx

LEBEK.dbf, cdx

MEBE.dbf, cdx

TECH.dbf, cdx, fpt

THELY.dbf, cdx

TUBEK.dbf, cdx

UGYFEL.dbf, cdx

TULAJD.dbf, cdx

Kód szótárak:

BJ.dbf, cdx

BT.dbf, cdx

CORA.dbf, cdx

CORB.dbf, cdx

HELY.dbf, cdx

HT.dbf, cdx

HTJ.dbf, cdx

LSZANY.dbf, cdx

ORSZ.dbf, cdx

TEAOR.dbf, cdx

HTTERMEK dbf, cdx

Rendszer állományok:

DKCONTRL.dbf, cdx, fpt

FOXUSER.dbf, cdx, FPT

Segédállomány:

LAL1.dbf, cdx

TULAJAT.dbf